

Retningslinjer for udarbejdelse og anvendelse af forældrekompetence- undersøgelse

3. udgave

Disse vejledende retningslinjer for udarbejdelse og anvendelse af forældrekompetenceundersøgelser erstatter 2. udgave af retningslinjerne, som blev udgivet i 2024 på baggrund af ikrafttrædelse af barnets lov. I 3. udgave er der foretaget præciseringer om anvendelsen af forældrekompetenceundersøgelser af familier med grønlandsk baggrund herunder særligt i forhold til anvendelsen af standardiserede psykologiske test jf. § 171 a-d i barnets lov.

Retningslinjerne udkom første gang i 2021 og var udarbejdet i samarbejde med en arbejdsgruppe bestående af repræsentanter fra:

- Ankestyrelsen
- Børne- og Kulturchefforeningen
- Dansk Psykolog Forening
- Dansk Socialrådgiverforening
- Institut for Menneskerettigheder
- Kommunernes Landsforening
- Social- og Indenrigsministeriet.

Derudover fik Socialstyrelsen i 2021 overordnede input fra en allerede etableret følgegruppe på anbringelsesområdet bestående af en række bruger- og interesseorganisationer på området samt indhentet faglige bidrag fra psykologfaglige, børnefaglige og juridiske eksperter.

I forbindelse med 3. udgave er retningslinjerne kvalificeret af:

- Grønlandske Børn
- Institut for Menneskerettigheder
- Dansk Psykolog Forening
- Ankestyrelsen

Retningslinjer for udarbejdelse og anvendelse af forældrekompetenceundersøgelse

3. udgave

Udgivet: Maj 2025

Udgivelse: Social- og Boligstyrelsen

Indhold udarbejdet af Social- og Boligstyrelsen

Design og layout: 4PLUS4

Download eller se publikationen på www.sbst.dk

Der kan frit citeres fra publikationen med angivelse af kilde.

Digital ISBN: 978-87-85236-61-6



Indhold

1	Introduktion	6	4	Kapitel 4.		
	Kort om forældrekompetenceundersøgelsen	6		Rolle- og ansvarsfordeling mellem børne- og ungerådgiver og psykolog	28	
	Opmærksomhed på sproglige og kulturelle forhold	8		Rolle- og ansvarsfordeling i forbindelse med undersøgelsens opdrag	28	
	Familier med grønlandsk baggrund – brug af den særlige enhed i VISO	9		Rolle- og ansvarsfordeling i undersøgelsesperioden	29	
	Opbygning og læsevejledning	9		Psykologens underretningspligt	30	
1	Kapitel 1.		5	Kapitel 5.		
	Lovgrundlag og anbefalinger for god kvalitet i sagsbehandlingen	13		Opstart og rammesætning af undersøgelsen	31	
	Lovgrundlag	13		Opstartsmøde	31	
	Inddragelse som pejlemærke for kvalitet i sagsbehandlingen	14				
	Anbefalinger for kvalitet i sagsbehandlingen: Inddragelse 15					
2	Kapitel 2.		6	Kapitel 6.		
	Sagsbehandlingen op til en forældrekompetenceundersøgelse ...	18		Den psykologiske undersøgelse af forældrekompetencer	34	
	Årsager til iværksættelse af en forældrekompetenceundersøgelse	20		Hvad skal en forældrekompetenceundersøgelse afdække?	34	
	Beslutning om forældrekompetence- undersøgelse	21		Informationskilder ved en forældrekompetenceundersøgelse	34	
	Forældrekompetenceundersøgelsens opdrag	22		Informationer fra relevante sagsakter	34	
	Forberedelse af barn og forældre	23		Information fra den psykologiske undersøgelse af barnet	35	
	Forberedelse af barnet 23			Informationer fra den psykologiske undersøgelse af forældrene	36	
	Forberedelse af forældrene 25			Samtaler med forældrene 36		
3	Kapitel 3.			Informationer fra observationer af samspil mellem barn og forældre	36	
	Valg af autoriseret psykolog	26		Undersøgelsesmetoder, herunder psykologisk testning	38	
	Psykologens kompetencer, kvalifikationer og erfaringer	26		Sammenfatning af undersøgelsen og udarbejdelse af erklæring	39	
	Krav til habilitet, omhu og samvittighedsfuldhed	27		Vurdering af forældrenes udviklingspotentiale og prognose	42	
	Praktiske forhold i valget af psykolog 27			Om prognosevurdering i sager, hvor kommunen overvejer at indstille til adoption uden samtykke 43		
	Inddragelse af forældre i valg af psykolog....	27		Gennemgang af erklæring	43	

7 Kapitel 7.
**Den socialfaglige omsætning af
forældrekompetenceundersøgelsen.. 45**

Det afsluttende møde om
forældrekompetenceundersøgelsen 45

Fra undersøgelse til valg af indsats 46

8 Kapitel 8.
**Forældrekompetenceundersøgelse
af kommende forældre..... 47**

Støtte til kommende forældre undervejs
i undersøgelsesforløbet 48

Kan sagen have et anbringelses- eller
adoptionperspektiv? 48

9 Kapitel 9.
Afbrudt eller manglende medvirken.. 49

10 Kapitel 10.
Klagemuligheder 50

Introduktion

Social- og Boligstyrelsens retningslinjer beskriver god social- og psykologfaglig praksis, når der iværksættes og gennemføres forældrekompetenceundersøgelser som led i kommuners sagsbehandling på det specialiserede børne- og ungeområde. De er en opdatering af *Retningslinjer for udarbejdelse og anvendelse af forældrekompetenceundersøgelser*, som første gang blev udgivet i 2021. Opdateringen er foretaget som følge af ikrafttrædelsen af barnets lov i 2024 og som følge af, at der pr. 1. maj 2025 er foretaget præciseringer i barnets lov (§ 171 a-d) vedrørende psykologiske undersøgelser, der gennemføres som led i den børne- eller ungefaglige undersøgelse af familier med grønlandsk baggrund herunder særligt i forhold til anvendelsen af standardiserede psykologiske tests.

Forældrekompetenceundersøgelser kan iværksættes som led i den børnefaglige undersøgelse og har til formål at styrke kommunernes oplysnings- og beslutningsgrundlag, så der træffes de rette afgørelser i sager, hvor en forældrekompetenceundersøgelse er nødvendig. Det betragtes som et fælles anliggende for børne- og ungerådgivere og udførende psykologer at sikre den gode kvalitet i udarbejdelsen og anvendelsen af forældrekompetenceundersøgelser. Det kræver klart definerede opgave- og ansvarsområder og et godt fagligt samarbejde, ligesom det forudsætter en faglig praksis, der understøtter en systematisk inddragelse af de børn, unge og forældre, det handler om. Retningslinjerne for forældrekompetenceundersøgelser udgør derfor et fælles redskab til at styrke kvalitet og samarbejde imellem udførende psykologer og børne- og ungerådgivere til gavn for de børn, unge og familier, som kommuner har til opgave at støtte.

Retningslinjerne skal være med til at sikre, at barnet er i centrum, og udgør omdrejningspunktet for forældrekompetenceundersøgelsen. De skal tydeliggøre, hvad der kendetegner forældrekompetenceundersøgelser af høj kvalitet, og bidrage til en ensartet praksis på området. Retningslinjerne har også til formål at understøtte

en systematisk sagsbehandling i forbindelse med udarbejdelsen og anvendelsen af disse undersøgelser.

Målgruppen for retningslinjerne er de fagprofessionelle, der er direkte involveret i bestillingen, udarbejdelsen og omsætningen af forældrekompetenceundersøgelser til konkrete indsatser for børn, unge og deres familier. Derfor henvender retningslinjerne sig til børne- og ungerådgivere, faglige ledere samt de autoriserede psykologer, der gennemfører denne type undersøgelser. Kendskab til retningslinjerne vil også være relevant for børn, unge, forældre, kommunale børne- og ungeudvalg, kommunale ledere, advokater, dommere og børnesagkyndige ved Ankestyrelsen og domstolene.

Kort om forældrekompetenceundersøgelsen

Begrebet forældrekompetenceundersøgelse findes ikke som et selvstændigt begreb i barnets lov. Undersøgelsen kendes under mange navne, herunder fx også *forældre-evneundersøgelse* eller *forældreomsorgsundersøgelse*. I disse retningslinjer anvendes betegnelsen forældrekompetenceundersøgelse.

En forældrekompetenceundersøgelse er en psykologisk undersøgelse af ét eller flere børn eller unge¹ og af deres forældre med henblik på at afdække det enkelte barns behov og forældrenes kompetencer til at imødekomme disse. Undersøgelsen gennemføres med henblik på at afklare, hvad der er til barnets bedste. Undersøgelsen skal tage udgangspunkt i det konkrete barn og dets forældres muligheder for at tage vare på og støtte barnet med udgangspunkt i barnets behov.

Når der udarbejdes en forældrekompetenceundersøgelse, sker det som led i en børnefaglig undersøgelse efter barnets lov, § 20, når der er grund til at antage, at der er tale om en alvorlig eller kompleks sag, herunder hvis

1 Herefter henviser "barn" til "børn og unge".

forholdene i sagen gør, at der er overvejelser om anbringelse af barnet. Forældrekompetenceundersøgelsen skal gennemføres, når kommunen har behov for at afdække forældres kompetence til at tage vare på deres barn, og hvor en psykologisk undersøgelse af forældrekompetencer er nødvendig for at belyse dette.

Forældrekompetenceundersøgelsen indgår dermed som en del af kommunens myndighedsarbejde i sager om børn og unge. En forældrekompetenceundersøgelse er en del af kommunens samlede oplysningsgrundlag på linje med øvrige relevante sagsakter. Det er kommunens opgave og ansvar at iværksætte og omsætte forældrekompetenceundersøgelsen, herunder at definere formål og rammer i samarbejde med forældre og den udførende psykolog. Forældrekompetenceundersøgelsen skal udføres af en autoriseret psykolog.

Forældrekompetenceundersøgelser skal tilrettelægges og gennemføres så skånsomt som muligt. Der skal tilstræbes en så høj grad af inddragelse og samarbejde med barn og forældre som muligt, da deres aktive medvirken er central for gennemførelse af forældrekompetenceundersøgelser af høj kvalitet. Med barnets lov får børn ret til at blive inddraget og til at få indflydelse på forhold, som vedrører dem. Desuden fastsættes det i loven, at det skal overvejes, hvordan der i relevant omfang kan ske en systematisk inddragelse af familie og netværk i forbindelse med sagsbehandlingen².

Forældrekompetenceundersøgelser skal altid gennemføres ved brug af flere informationskilder og metoder, herunder samtaler med forældrene, samtaler med barnet, observationer af samspillet mellem barn og forældre samt eventuelle relevante psykologiske tests. Undersøgelserne skal fokusere på såvel styrker som svagheder ved forældrenes relation til og samspil med barnet.

Forældrekompetenceundersøgelser skal som udgangspunkt ikke indeholde anbefalinger om konkrete støttende indsatser eller anbringelse, men bør i stedet rumme konklusioner om barnets støtte- og udviklingsbehov sammenholdt med en vurdering af forældrenes muligheder for at varetage disse behov – eventuelt med relevant støtte hertil.

2 Social- og Boligstyrelsen (2023): *Håndbog om barnets lov*.



Opmærksomhed på sproglige og kulturelle forhold

I udarbejdelsen og anvendelsen af forældrekompetenceundersøgelser skal der være opmærksomhed på sproglige og kulturelle forhold, der kan have betydning. Der er sproglige og kulturelle forhold at tage i betragtning i sager med familier med anden etnisk baggrund end dansk eller familier med grønlandsk baggrund, ligesom der kan være i familier med etnisk dansk baggrund. Se desuden næste afsnit vedr. udarbejdelsen og anvendelsen af forældrekompetenceundersøgelser i familier med grønlandsk baggrund. Følgende opmærksomhedspunkter kan fremhæves:

- **Forberedelse af møder:** Det er vigtigt at afstemme forventninger med familien før samtaler og møder. Aftal med familien, hvor og hvordan samtaler og observationer skal gennemføres. Overvej om et nært familiemedlem eller en anden tryghedsperson bør deltage i forberedende eller afsluttende møder med familien. Tænk også over antallet af møder, da det tager tid at opbygge en tillidsfuld relation, der gør familien tryk ved at dele deres synspunkter. I sager med familier med anden etnisk baggrund end dansk eller familier med grønlandsk baggrund kan det være nødvendigt at afholde flere møder og afsætte mere tid til møderne, så man har tilstrækkelig tid til fx tolkning, spørgsmål mv.
- **Omsorgspersoner:** Vær opmærksom på, at der i mange kulturer er tradition for, at nærtstående familiemedlemmer har en vigtig rolle i barnets opvækst. Det er derfor vigtigt at inddrage både forældre og relevante personer i netværket i forhold til, hvordan de kan støtte op om barnets trivsel.
- **Kommunikation:** Vær opmærksom på, at der i familier kan være forskellige måder at kommunikere på. Familier med eksempelvis anden etnisk baggrund eller grønlandsk baggrund kan være mere fåmælte og afventende i dialogen, da de venter på plads til at tale. I grønlandsk kultur er mimik eksempelvis også en sær-

lig integreret del af sproget. Sørg derfor for at give tid og rum, så familien kan udtrykke deres synspunkter.

- Brug af tolkebistand: Det bør altid afklares, om der er behov for, at der medvirker en tolk i dialogen med familien, hvis den ikke har dansk som modersmål, så det sikres, at de pågældende forstår, hvad der skal ske og kan give udtryk for egne holdninger.
- Opfølgning på samtaler: Det er vigtigt, at foretage en vurdering af, hvordan og hvornår der skal ske opfølgning med familien. Vær i den forbindelse opmærksom på, om samtaler mv. med psykolog og børne- og ungerådgiver påvirker forældrene og giver behov for særlig tæt opfølgning.

Familier med grønlandsk baggrund – brug af den særlige enhed i VISO

Der gøres opmærksom på oprettelsen af den særlige enhed i VISO (Den nationale videns- og specialrådgivningsorganisation) under Social- og Boligstyrelsen med ekspertise i grønlandske sproglige og kulturelle forhold. Kommuner skal i henhold til § 171 b i barnets lov anmode den særlige enhed om en udredning i sager, hvor anbringelse af et barn eller en ung uden for hjemmet fra en familie med grønlandsk baggrund overvejes, og hvor der som led i den børne- eller ungefaglige undersøgelse indgår en psykologisk undersøgelse eller vurdering, som ellers kunne være foretaget ved en standardiseret psykologisk test.

Herudover kan den særlige enhed bistå kommuner med rådgivning i øvrige sager med familier med grønlandsk baggrund, eksempelvis rådgive myndighedsniveauet i konkrete anbringelsessager og i forløb, der går forud for en anbringelse.

VISO kan kontaktes på +45 72 42 40 00.

Læs desuden mere om VISOs særlige enhed på www.sbst.dk/viso.

Opbygning og læsevejledning

Retningslinjerne kan med fordel læses i deres fulde længde for at give et dækkende indblik i, hvad en forældrekompetenceundersøgelse er, hvornår den kan være relevant, hvordan der arbejdes med opgavebeskrivelsen, samt hvordan den gode undersøgelse bygges op, gennemføres og anvendes. Herefter kan retningslinjerne fungere som opslagsværk.

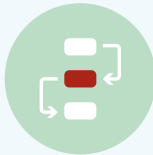
Retningslinjerne indledes med en introduktion til forældrekompetenceundersøgelser og en beskrivelse af lovgrundlaget.

Retningslinjerne består derudover af tre trin, som sætter fokus på forældrekompetenceundersøgelsens indhold samt processen før, under og efter, at den er blevet udarbejdet. Afslutningsvis følger tre kapitler, der beskriver særlige temaer om henholdsvis undersøgelse af kommende forældre, afbrudt eller manglende medvirken samt klagemuligheder.



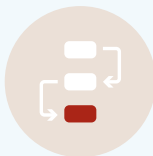
FØR

Denne del adresserer den sagsbehandling, som sker op til, at forældrekompetenceundersøgelsen bliver igangsat. Den omhandler de overvejelser, der er med til at afgøre, hvornår børne- og ungerådgiver og kommune beslutter, at der skal iværksættes en forældrekompetenceundersøgelse, samt de aktiviteter, der skal foretages, inden undersøgelsen påbegyndes, herunder blandt andet udarbejdelse af opdrag, forberedelse af barn og forældre samt valg af psykolog.



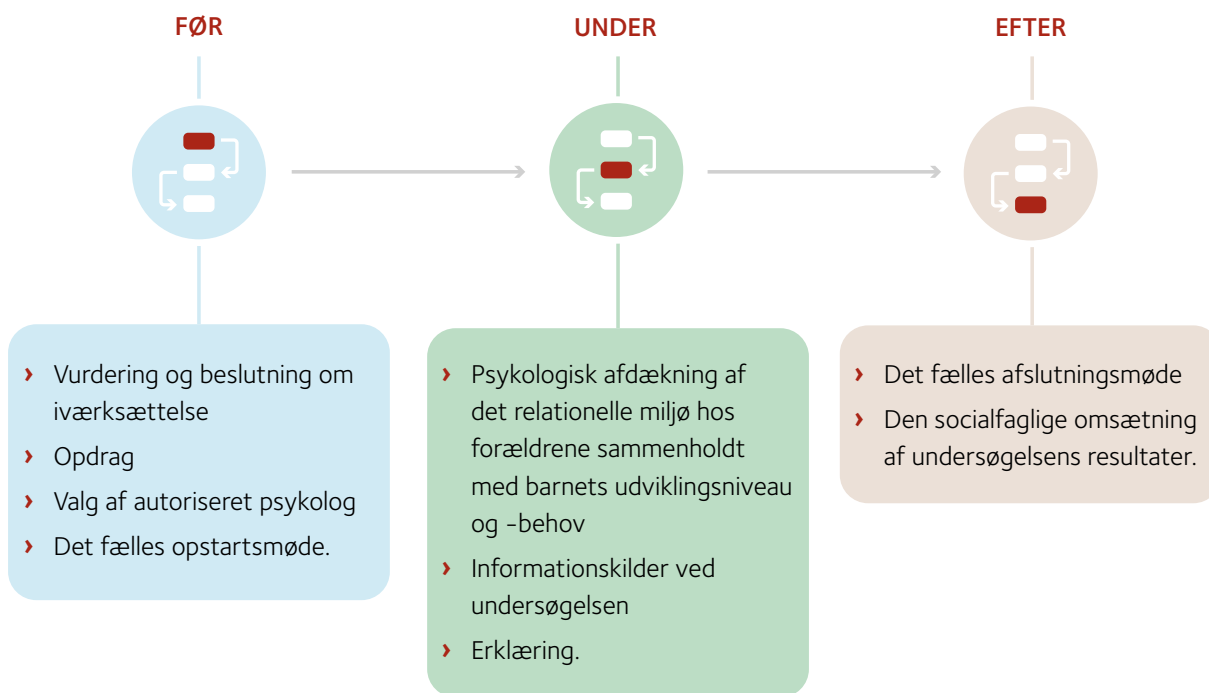
UNDER

Denne del adresserer selve forældrekompetenceundersøgelsen. Den omhandler og beskriver, hvad en forældrekompetenceundersøgelse skal afdække, de forskellige informationskilder, der indgår i en forældrekompetenceundersøgelse, metodik og testning, sammenfatning af undersøgelsens informationer i erklæringen samt gennemgang af denne. Endvidere beskrives forhold i forbindelse med vurdering af forældrenes udviklingspotentiale.



EFTER

Denne del adresserer det, der sker, når børne- og ungerådgiver modtager forældrekompetenceundersøgelsen. Den omhandler den formelle afslutning på forældrekompetenceundersøgelsen, og hvordan forældrekompetenceundersøgelsen omsættes til konkret støtte til barn og familie.



Gennemgående ikoner i retningslinjerne

Lovgivning



Lovgivning

Symbolet markerer, at her henvises til relevant lovgivning på området.

Tip til praksis



Inspiration til praksis

Symbolet markerer inspiration til praksisfeltet baseret på erfaringer med og viden om god praksis på området.

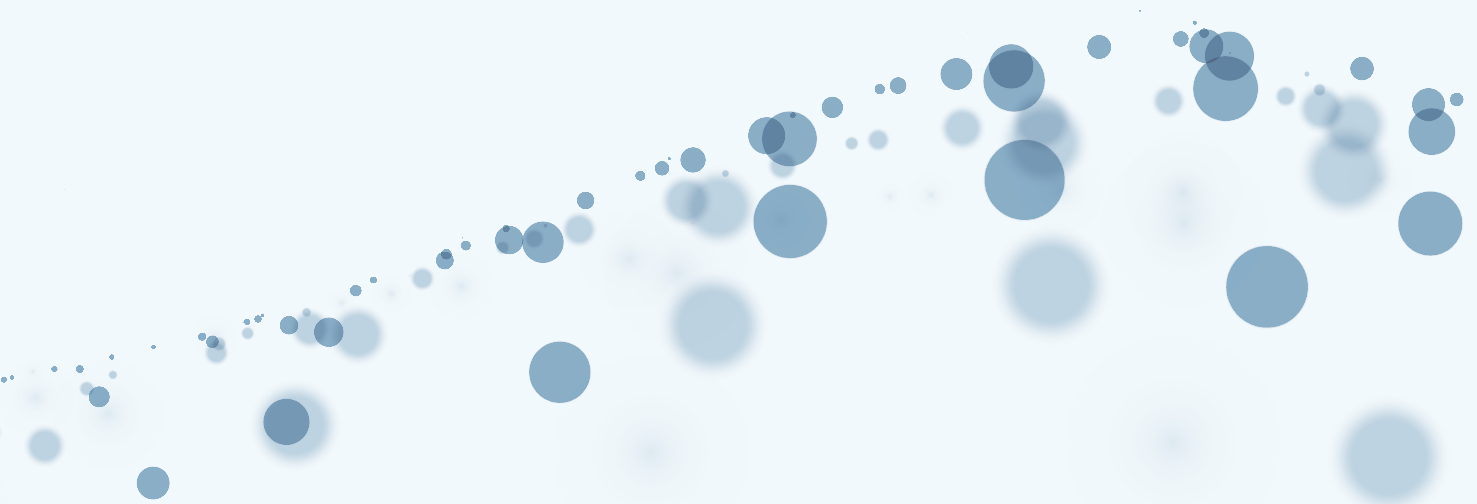
Kvalitet



Kvalitet

Symbolet markerer, at her præsenteres Social- og Boligstyrelsens anbefalinger til god kvalitet i det social- og psykologfaglige arbejde med forældrekompetenceundersøgelser.

For Social- og Boligstyrelsens anbefalinger til god kvalitet og inspiration til praksis gælder det, at indholdet i boksene ikke er udtømmende. De skal ses som faglige vejledninger og bør ikke betragtes som tjeklister i arbejdet med forældrekompetenceundersøgelser.



Kapitel 1. Lovgrundlag og anbefalinger for god kvalitet i sagsbehandlingen

Det er ikke direkte beskrevet i lovgivningen, hvornår forældrekompetenceundersøgelser skal finde sted, hvad de specifikt skal indeholde, eller hvordan de konkret skal udformes. Forældrekompetenceundersøgelser udarbejdes som psykologfaglig ekspertviden, der indgår som grundlag for at træffe afgørelser i forhold til børn med behov for særlig støtte. Nedenfor beskrives den overordnede juridiske ramme for udarbejdelse og anvendelse af forældrekompetenceundersøgelser. Relevant lovgivning præsenteres endvidere løbende i lovgivningsboksene under retningslinjernes enkelte kapitler.

Lovgrundlag

Formålsbestemmelsen i barnets lov (§ 2) beskriver formålet med tilrettelæggelsen af indsatsen for børn, der har et særligt behov for støtte. Støtten skal skabe de bedst mulige opvækstvilkår for disse børn, så de kan opnå de samme muligheder for omsorg, læring, personlig udvikling, trivsel og sundhed som deres jævnaldrende. Endvidere anviser bestemmelsen en række forhold, der skal lægges vægt på, når støtten tildeles. Det angives endvidere, at støtten skal ydes tidligt og helhedsorienteret, at den skal udformes på baggrund af en konkret vurdering af det enkelte barns og familiens forhold, og at barnets holdninger skal tilvejebringes og inddrages, inden der træffes beslutninger eller afgørelser. Støtten skal ydes ud fra barnets bedste, og der skal lægges vægt på en god, stabil voksenkontakt og kontinuitet i opvæksten. Det er udgangspunktet, at barnets vanskeligheder skal løses i samarbejde med familien og med dennes aktive medvirken.

En forældrekompetenceundersøgelse skal tage afsæt i denne formålsbestemmelse, således at barnets bedste altid er i centrum, og den skal tage afsæt i barnets

behov for støtte til at kunne udvikle sig og trives samt forældrenes mulighed for at imødekomme dette.

En forældrekompetenceundersøgelse gennemføres som en del af en børnefaglig undersøgelse efter barnets lov, § 20. Den børnefaglige undersøgelse har til formål at afdække ressourcer og udfordringer hos barnet, familien og netværket. Udgangspunktet for forældrekompetenceundersøgelsen skal altid være, at kommunen inddrager og samarbejder med barnet og forældrene om undersøgelsen for både at sikre det bedst mulige udbytte af undersøgelsen og et godt grundlag for de fremtidige samarbejdsrelationer mellem familien og kommunen. Kommunen skal således altid tilstræbe at opnå accept af undersøgelsen. Den børnefaglige undersøgelse efter barnets lov, § 20 skal altid gennemføres så skånsomt som muligt, og den må ikke være mere omfattende, end formålet tilsiger. Dette gælder således også for forældrekompetenceundersøgelsen.

Ved indstilling til anbringelse uden samtykke blev der med virkning fra 1. marts 2020 indført et krav i serviceloven om, at en indstilling til børne- og ungeudvalget skal omfatte en vurdering af forældremyndighedsindehaverens kompetencer til at varetage omsorgen for barnets eller den unges særlige behov. Dette krav er videreført i barnets lov. Bestemmelsen medfører ikke ændringer af kravene til den børnefaglige undersøgelse, herunder til kommunens undersøgelse af barnets og familiens ressourcer. Det vil således fortsat være op til kommunen, ud fra en konkret og individuel vurdering, at tage stilling til, hvordan disse forhold i en given sag skal belyses, herunder om der eventuelt er behov for at få foretaget en psykologisk undersøgelse af forældremyndighedsindehaverens forældrekompetencer.

Siden marts 2020 har det desuden været et krav, at psykologiske undersøgelser af forældremyndighedsindehavere, der iværksættes som led i en børnefaglig undersøgelse, skal foretages af en autoriseret psykolog³. Dette følger i dag af barnets lov, § 22, stk. 4. Kravet om autorisation gælder for de psykologer⁴, der udarbejder forældrekompetenceundersøgelser. Ankestyrelsen har i principmeddelelse 16-22 fastslået, at det er afgørende for sikring af kvaliteten og for retssikkerheden for forældre, at det er den autoriserede psykolog, der selv foretager undersøgelsen. Det betyder, at det er den autoriserede psykolog, der skal udføre alle dele af undersøgelsen. Det er således ikke tilstrækkeligt, at undersøgelsen alene er underskrevet af en autoriseret psykolog, eller at den autoriserede psykolog alene har udført nogle delelementer af undersøgelsen.

Autoriserede psykologers pligter i deres faglige virksomhed følger af psykologloven. Psykolognævnet har beskrevet vejledende retningslinjer for de pligter, en autoriseret psykolog skal opfylde i sit arbejde⁵.

I henhold til § 171 b i barnets lov skal kommuner anmode VISOs særlige enhed med ekspertise i grønlandske sproglige og kulturelle forhold om en udredning i sager, hvor anbringelse af et barn eller en ung uden for hjemmet fra en familie med grønlandsk baggrund overvejes, og hvor der som led i den børne- eller ungefaglige undersøgelse indgår en psykologisk undersøgelse eller vurdering, som ellers kunne være foretaget ved en standardiseret psykologisk test.

Der gælder de samme forvaltningsretlige regler og principper, når der udarbejdes en forældrekompetenceundersøgelse som i den almindelige sagsbehandling. Børne- og ungerådsgiveren skal både før, under og efter forældrekompetenceundersøgelsen følge de almindelige bestemmelser, som blandt andet følger af barnets lov, retssikkerheds-, forvaltnings- og offentlighedsloven samt databeskyttelsesforordningen. Det betyder, at børne- og ungerådsgiveren er underlagt de samme krav

om blandt andet almindelig sagsopfølgning, samtaler med barnet samt journal- og notatpligt som i sit øvrige arbejde. Kommunens myndighedsansvar og forpligtelser er derved uforandrede, når der udarbejdes en forældrekompetenceundersøgelse som led i sagsbehandlingen.

Psykologlovens bestemmelser definerer endvidere den autoriserede psykologs pligter i den faglige virksomhed som autoriseret psykolog, når der gennemføres en forældrekompetenceundersøgelse.

Inddragelse som pejlemærke for kvalitet i sagsbehandlingen

Kvalitet i sagsbehandlingen på området for udsatte børn og unge tager udgangspunkt i Social- og Boligstyrelsens Anbefalinger for kvalitet i sagsbehandlingen. Anbefalingerne giver tilsammen et billede af, hvad der er kvalitet i sagsbehandlingen generelt, og fungerer som sigt punkter for, hvilken retning arbejdet i den sociale indsats med udsatte børn skal tage. Anbefalingerne viser således vejen for en ønsket praksis på området og skal være børne- og ungerådsgiverens udgangspunkt og tjene til inspiration, når arbejdet tilrettelægges og udføres.

Social- og Boligstyrelsens anbefalinger for "inddragelse" er udfoldet herunder. Anbefalinger for inddragelse sætter en retning for, hvordan børne- og ungerådsgiveren generelt kan tilrettelægge en praksis, der inddrager barn og forældre i sagsbehandlingen. Inddragelse er, jf. barnets lov, central for al sagsbehandling, herunder også de sager, hvor det er nødvendigt at få foretaget en forældrekompetenceundersøgelse⁶.

De generelle anbefalinger for kvalitet i sagsbehandlingen i forhold til inddragelse lyder:

3 Jf. lov nr. 137 om ændring af lov om social service af 25. februar 2020, § 1, nr. 1.
4 Herefter henviser "psykolog" til "psykologer med autorisation".
5 Psykolognævnets vejledende retningslinjer for autoriserede psykologer, 2021.

6 Læs mere om Social- og Boligstyrelsens anbefalinger til kvalitet i sagsbehandlingen i *Anbefalinger til kvalitet i sagsbehandlingen – børn, unge og familier i udsatte positioner*, 2024.

Anbefalinger for kvalitet i sagsbehandlingen: Inddragelse

- Sæt en tydelig ramme, og hav løbende dialog med barnet eller den unge om, hvordan de ønsker at blive inddraget, så deres perspektiver, ønsker og behov bliver en integreret del af sagsbehandlingen.
- Opbyg en tillidsfuld relation til det enkelte barn eller den enkelte unge, så barnet eller den unge føler sig tryk i samarbejdet.
- Tilpas og arbejd med kommunikationsformen med udgangspunkt i det enkelte barns eller den enkelte unges modenhed, ressourcer og eventuelle funktionsnedsættelser, så barnet eller den unge bliver set, hørt og forstået.
- Involver forældre og netværk i afdækningen af barnets eller den unges perspektiv, så der opnås værdifuld viden om barnet eller den unge, der kan understøtte barnets eller den unges oplevelse af inddragelse samt støtte og tryghed.
- Inddrag barnets eller den unges perspektiver i de beslutninger, der træffes, og i den løbende opfølgning, så det sikres, at barnet eller den unge får indflydelse, og at indsatsen understøtter en positiv udvikling for barnet eller den unge.
- Inddrag barnets eller den unges forældre, og vær anerkendende og åben, så der skabes en tillidsfuld samarbejdsrelation.
- Afdæk og inddrag barnets eller den unges og familiens private og professionelle netværk, så der tidligt skabes et tæt samarbejde og en fælles forståelse af barnets eller den unges og familiens situation.

Anbefalinger



For mere inspiration til børneinddragelse i sagsbehandlingen henviser vi til følgende publikationer

Social- og Boligstyrelsen for Partnerskab om Børnene Først (2023): *Anbefalinger og praksiseksempler om børneinddragelse i sagsbehandlingen*.

Social- og Boligstyrelsen i regi af Videnscenter om børneinddragelse og udsatte børns liv (2023): *Videnstema: Inddragelse af børn og unge med handicap i egen sag*.

Social- og Boligstyrelsen i regi af Videnscenter om børneinddragelse og udsatte børns liv (2024): *Laura Lundys model for børneinddragelse – målrettet myndighedsområdet*.

Udgivelserne kan findes på Social- og Boligstyrelsens hjemmeside www.sbst.dk.

Børne- og ungerådgiveren og psykologen skal derfor tilstræbe at indgå i et så inddragende og konstruktivt samarbejde med barn og forældre omkring forældrekompetenceundersøgelsen som muligt.

Inddragelse af barn og forældre understøttes også i barnets lov, kapitel 2, og i retssikkerhedsloven. Ved planlægning og iværksættelse af en forældrekompetenceundersøgelse bør retssikkerhedslovens § 4 og §§ 5 og 8 i barnets lov være medtænkt i videst muligt omfang i tilrettelæggelsen.

Lovgivning



Dialogprincippet

Retssikkerhedsloven, § 4

Borgeren skal have mulighed for at medvirke ved behandlingen af sin sag. Kommunalbestyrelsen tilrettelægger behandlingen af sagerne på en sådan måde, at borgeren kan udnytte denne mulighed.

Lovgivning



Barnets og den unges rettigheder

Barnets lov, § 5, stk. 1-3

Børn og unge med behov for særlig støtte, herunder børn og unge med nedsat fysisk eller psykisk funktionsevne, har ret til omsorg, tryghed, beskyttelse og inddragelse for at opnå mulighed for udvikling, læring, sundhed og trivsel og har ret til at udvikle sig i gode sociale fællesskaber.

Stk. 2. Børn og unge med behov for særlig støtte, herunder børn og unge med nedsat fysisk eller psykisk funktionsevne, har ret til indflydelse på de forhold, som vedrører dem.

Stk. 3. Barnets eller den unges holdning og synspunkter skal tilvejebringes og inddrages løbende ved samtaler og anden direkte kontakt, inden der træffes beslutninger eller afgørelser efter loven om barnets eller den unges forhold. Inddragelse og samtaler kan finde sted uden samtykke fra forældremyndighedsindehaver og uden dennes tilstedeværelse, når hensynet til barnets eller den unges bedste taler herfor.

Lovgivning



Tilrettelæggelse af sagsbehandling

Barnets lov, § 8, stk. 1

Kommunalbestyrelsen skal tilrettelægge sagsbehandlingen således, at barnet eller den unge har mulighed for at medvirke aktivt i forløbet på lige fod med forældrene, jf. § 5, stk. 2 og 3. Tilrettelæggelsen af barnets eller den unges medvirken skal ske med respekt for børns og unges forskellighed og skal blandt andet tage hensyn til det enkelte barns eller den enkelte unges modenhed og ressourcer, herunder eventuel funktionsnedsættelse hos barnet eller den unge.





Kapitel 2. Sags- behandlingen op til en forældrekompetence- undersøgelse

Denne del omhandler de overvejelser, der er med til at afgøre, hvorvidt kommunen beslutter, at der skal iværksættes en forældrekompetenceundersøgelse i en konkret sag. Det vedrører således den del af sagsbehandlingen, der sker, før forældrekompetenceundersøgelsen igangsættes. Endelig beskriver den de aktiviteter, der skal foretages, inden undersøgelsen påbegyndes.

Når kommunen igangsætter en forældrekompetenceundersøgelse, indgår den som led i den børnefaglige undersøgelse. Barnets lov stiller ikke særlige krav til, hvordan forældrekompetencer skal afdækkes i den børnefaglige undersøgelse. Dog fremgår det af barnets lov, § 22, stk. 4, at når kommunen iværksætter en psykologisk undersøgelse af forældremyndighedsindehaveren, skal denne foretages af en autoriseret psykolog.

I sager, hvor anbringelse af et barn eller en ung med grønlandsk baggrund overvejes, og hvor der som led i den børne- eller ungefaglige undersøgelse indgår en psykologisk undersøgelse, som ellers kunne være foretaget ved en standardiseret psykologisk test, er kommunen forpligtet til at anmode VISO om en udredning jf. § 171 b i barnets lov. Herudover gøres der opmærksom på, at VISO tilbyder rådgivning i øvrige sager med familier med grønlandsk baggrund.

Lovgivning



Tilrettelæggelse af den børnefaglig undersøgelse

Barnets lov, § 22, stk. 1 og 4

En børnefaglig undersøgelse skal tilrettelægges ud fra en helhedsbetragtning og skal afdække udfordringer og ressourcer hos barnet eller den unge, familien og netværket. Kommunalbestyrelsen skal som led i undersøgelsen inddrage de fagfolk, der allerede har viden om barnets eller den unges og familiens forhold.

Stk. 4. Iværksætter kommunalbestyrelsen en psykologisk undersøgelse af forældremyndighedsindehaveren, skal undersøgelsen foretages af en autoriseret psykolog.

Lovgivning



Afgørelse om børnefaglig undersøgelse

Barnets lov, § 20

Kommunalbestyrelsen skal træffe afgørelse om en børnefaglig undersøgelse i følgende situationer:

- Når der er grund til at antage, at det er en alvorlig eller kompleks sag, herunder hvor der er overvejelser om anbringelse af et barn eller en ung uden for hjemmet efter §§ 46 eller 47.
- Når et barn eller en ung har været udsat for overgreb eller ved mistanke herom.
- Når et barn eller en ung har haft ophold i en boform efter §§ 109 eller 110 i lov om social service med en forælder på grund af vold i hjemmet og den pågældende forælder afbryder opholdet for at vende tilbage til et voldeligt miljø med barnet eller den unge.

Stk. 2. Kommunalbestyrelsen kan endvidere iværksætte en børnefaglig undersøgelse, når kommunalbestyrelsen i øvrigt vurderer, at det er nødvendigt af hensyn til barnets eller den unges støttebehov.

Stk. 3. Den børnefaglige undersøgelse skal afsluttes, senest 4 måneder efter at kommunalbestyrelsen bliver opmærksom på, at et barn eller en ung kan have behov for særlig støtte. Hvis undersøgelsen undtagelsesvis ikke kan afsluttes inden 4 måneder, skal kommunalbestyrelsen udarbejde en foreløbig vurdering og snarest herefter afslutte undersøgelsen.

Årsager til iværksættelse af en forældrekompetenceundersøgelse

En forældrekompetenceundersøgelse er påkrævet, når kommunen vurderer, at der er brug for en psykologfaglig undersøgelse til at udvide og forbedre oplysningsgrundlaget i sagen. Der kan være en lang række konkrete årsager til, at kommunen har brug for at foretage en forældrekompetenceundersøgelse, fx hvis kommunen⁷:

- er i tvivl om, hvorvidt der er et anbringelsesgrundlag i en sag
- mangler psykologfaglig specialistviden om forældres forældrekompetencer og deres muligheder for at imødekomme barnets behov
- er i tvivl om, hvorvidt der er igangsat de rette indsatser for barnet, og kommunens opfølgning ikke viser den forventede progression for barnets sundhed, udvikling og trivsel eller rehabilitering for så vidt angår børn med funktionsnedsættelse
- overvejer at træffe afgørelse om hjemgivelse af et barn og dermed skal afklare, om og i hvilken udstrækning forældrene har de nødvendige ressourcer og kompetencer til at tage vare på barnet
- skal vurdere, om forældre i en udsat position eller med varig funktionsnedsættelse kan varetage omsorgen for deres kommende eller nyfødte barn
- overvejer at rejse en sag om adoption uden samtykke efter adoptionslovens § 9, stk. 3⁸
- overvejer at rejse en sag i børne- og ungeudvalget om anbringelse uden samtykke.

7 Denne liste er ikke udtømmende.

8 Vedrørende sager om adoption uden samtykke henvises til Social- og Boligstyrelsens publikation *Adoption uden samtykke – inspirationsmateriale til kommuner*, 3. udgave, 2024. Om undersøgelser i relation til sager om adoption uden samtykke på grund af den særlige tilknytning til plejeforældrene (adoptionsloven, § 9, stk. 4) henvises til *Retningslinjer for udarbejdelse og anvendelse af tilknytningsundersøgelser*.

Krav til en indstilling om anbringelse uden samtykke, herunder krav om vurdering af forældrekompetence

Barnets lov, § 51, stk. 1

Kommunalbestyrelsens indstilling til børne- og ungeudvalget om anbringelse uden for hjemmet efter §§ 47 og 49 skal omfatte:

- Undersøgelsen, jf. §§ 20 eller 26, herunder en beskrivelse af, at betingelserne i §§ 47 og 49 er opfyldt, og af de ressourcer hos barnet, familien og netværket, som kan bidrage til at klare vanskelighederne under anbringelsen, jf. § 22, stk. 5, eller § 27, stk. 4.
- En vurdering af forældremyndighedsindehaverens kompetencer til at varetage omsorgen for barnet eller den unge og at tage hånd om barnets eller den unges særlige behov, herunder med hjælp og støtte efter denne lov eller anden relevant lovgivning.
- Barnets plan, jf. § 91, eller ungeplanen, jf. § 108, samt en beskrivelse af den støtte og de initiativer, som er påtænkt for det kommende barn, barnet eller den unge og dennes familie under anbringelsen uden for hjemmet og i tiden derefter, samt formålet hermed.
- Barnets eller den unges holdning til den påtænkte indsats.

Beslutning om forældrekompetenceundersøgelse

Om der skal iværksættes en forældrekompetenceundersøgelse beror på kommunens vurdering i den enkelte sag⁹. Forældrekompetenceundersøgelsen bør kun gennemføres i de tilfælde, hvor den forventes at tilvejebringe væsentlig eller ny information og viden om forældrenes forældrekompetencer, og hvor det er vurderet, at denne information kræver en psykologfaglig undersøgelse.

Som led i kommunens vurdering af, hvorvidt det er nødvendigt at få udarbejdet en forældrekompetenceundersøgelse, er det relevant, at børne- og ungerådgiveren gør sig overvejelser om følgende spørgsmål¹⁰:

- Er kommunens eksisterende viden om barnets sundhed, udvikling, trivsel og eventuelle funktionsnedsættelse tilstrækkelig? Er der et tilstrækkeligt grundlag for at kunne vurdere forældrenes muligheder for at støtte barnet i dets udvikling?
- Hvad kan børne- og ungerådgiveren selv undersøge og vurdere i den børnefaglige undersøgelse på baggrund af samarbejde med og viden fra andre relevante aktører, fx skole, sundhedspleje og PPR?
- Hvor omfattende vurderes en eventuel forældrekompetenceundersøgelse at skulle være?
- Hvilken viden udestår for at kunne kortlægge det relationelle miljø hos forældrene og sammenholde det med barnets eller børnenes udviklingsniveau og udviklingsmæssige behov? Hvordan kan denne viden tilvejebringes?
- Skal barnet undersøges selvstændigt, eller foreligger der allerede tilstrækkelige oplysninger om barnets situation og forhold? Er sidstnævnte tilfældet, kan det alene være forældrenes forældrekompetencer i relation til barnet, der kræver nærmere undersøgelse, sammen med en klinisk-psykologisk vurdering af barnet (jf. afsnit 7.4).

9 Ankestyrelsen kan pålægge kommunen at udarbejde en opdatering af den børnefaglige undersøgelse efter barnets lov, § 20 med en udredning af forældrenes kompetencer, hvis kommunen ikke selv i fornødent omfang har gjort dette (barnets lov, § 151). Ankestyrelsen kan ikke pålægge kommunen specifikt at få udarbejdet en forældrekompetenceundersøgelse.

10 Listen er ikke udtømmende.

Kvalitet



Ledelsesmæssig kvalificering af beslutningsgrundlaget

Kommunen bør have en systematisk tilgang til vurderingen af, hvornår der skal udarbejdes forældrekompetenceundersøgelser. Kommunen skal vurdere, om det eksisterende oplysningsgrundlag er tilstrækkeligt til at kunne foretage en fyldestgørende vurdering af forældrenes forældrekompetencer i den børnefaglige undersøgelse. Det er endvidere god praksis, at den faglige leder er med til at kvalificere beslutningsgrundlaget og beslutte, hvorvidt en forældrekompetenceundersøgelse er påkrævet i den enkelte sag.

Har kommunen en intern jurist, kan det også overvejes at involvere denne for at styrke vurderingen.

Undersøgelsesarbejdet i forbindelse med en forældrekompetenceundersøgelse strækker sig som oftest over nogle måneder, og det kan derfor i nogle tilfælde være svært at overholde fristen på fire måneder for den børnefaglige undersøgelse, jf. barnets lov, § 20, stk. 3. Børne- og ungerådgiveren bør relativt hurtigt foretage en vurdering af, om der skal iværksættes en forældrekompetenceundersøgelse i den enkelte sag. Såfremt der er forhold, som gør, at det ikke er muligt at overholde fristen for den børnefaglige undersøgelse, må det ikke få betydning for beslutningen om at få foretaget en forældrekompetenceundersøgelse. Fristen for den børnefaglige undersøgelse må ikke unødigt presse den tid, der sættes af til at få udarbejdet forældrekompetenceundersøgelsen. I stedet skal børne- og ungerådgiveren forholde sig til, hvordan dette håndteres i den konkrete sag.

Vurderes det, at forældrekompetenceundersøgelsen kan udarbejdes inden for tidsrammen for den børnefaglige undersøgelse, vil forældrekompetenceundersøgelsen indgå som oplysningsgrundlag til den børnefaglige undersøgelse.

Hvis udarbejdelsen af forældrekompetenceundersøgelsen derimod udfordrer fristen for den børnefaglige undersøgelse, er der to muligheder:

1. Den børnefaglige undersøgelse afsluttes, inden forældrekompetenceundersøgelsen er afsluttet. Forældrekompetenceundersøgelsen indgår, når den er færdig, som led i en opdatering af den børnefaglige undersøgelse.
2. Børne- og ungerådgiveren udarbejder en foreløbig vurdering, som noteres i journalen. Forældrekompetenceundersøgelsens resultater indgår i den børnefaglige undersøgelse, der afsluttes snarest muligt herefter.

Børne- og ungerådgiveren skal være opmærksom på, om der er behov for at iværksætte støttende indsatser sideløbende med udarbejdelsen af forældrekompetenceundersøgelsen.

Forældrekompetenceundersøgelsens opdrag

Når kommunen beslutter, at en families forhold skal belyses ved en forældrekompetenceundersøgelse, udarbejder børne- og ungerådgiveren et skriftligt udkast til opgavebeskrivelsen, et såkaldt opdrag, som skal danne grundlag for undersøgelsen. Opdraget skal være målrettet behovet i den enkelte sag, og der skal være særligt fokus på det konkrete barn, som sagen omhandler. Kommunens udkast til et opdrag skal danne baggrund for at kunne drøfte formålet med undersøgelsen med barnet og forældrene og for at udvælge og gå i dialog med en relevant psykolog, som påtænkes at løfte opgaven.

Det er vigtigt, at det fremstår klart i opdraget, hvorfor undersøgelsen iværksættes, og hvad der skal belyses i undersøgelsen. Af opdraget skal det så præcist som muligt fremgå, hvilke forhold undersøgelsen skal belyse, og hvilke problemstillinger der ønskes belyst i forældrekompetenceundersøgelsen.

Det skriftlige opdrag skal være omdrejningspunktet for den dialog, som børne- og ungerådgiveren efterfølgende har med barn, forældre og psykolog. Opdraget skal:

1. sikre, at børne- og ungerådgiveren har et fundament for at formidle så konkret som muligt til barn og forældre, hvad undersøgelsen går ud på, og hvad den skal bruges til
2. præcisere opgaven over for psykologen, så undersøgelsen kan tilrettelægges så hensigtsmæssigt som muligt
3. understøtte, at den undersøgende psykolog og kommune er enige om det fælles afsæt for undersøgelsen, herunder dens formål og indhold.

Kvalitet



Opdragets indhold

Hvad den enkelte forældrekompetenceundersøgelse skal indeholde, afhænger altid af en konkret faglig vurdering i den enkelte sag. Børne- og ungerådgiveren bør i opdraget som minimum beskrive:

- Hvad der har givet anledning til at få foretaget en forældrekompetenceundersøgelse.
- Et klart formuleret formål.
- Hvad der ønskes undersøgt, hvilke informationskilder der er brug for, herunder hvem der skal inddrages.
- Undersøgelsens tidsmæssige ramme, under hensyntagen til fx hvor mange børn det drejer sig om, hvem der skal inddrages, om der skal undersøges én eller to forældre, hvor de bor, om der er brug for tolk mv.
- Hvilke sagsakter der udvælges og fremsendes til psykologen.

Forberedelse af barn og forældre

Forberedelse af barnet

Børne- og ungerådsgiveren skal understøtte, at barnet inddrages på en måde, som er afstemt i forhold til det enkelte barns modenhed, funktionsniveau og sagens karakter, ligesom inddragelsen skal foregå så skånsomt som muligt for barnet. Det er børne- og ungerådsgiveren, der vurderer i hver enkelt sag, hvordan barnet bedst inddrages i sagsbehandlingen. Denne vurdering skal blandt andet tage afsæt i det enkelte barns forudsætninger, ønsker og præferencer. Børne- og ungerådsgiveren bør være kreativ og åben i forhold til at skabe de bedste rammer for inddragelse af barnet. Børne- og ungerådsgiveren skal desuden sikre, at barnets rettigheder, eksempelvis i forhold til bisidder eller støtteperson, jf.

§§ 6 og 53 i barnets lov, er imødekommet. Har barnet ikke fået tildelt en bisidder efter barnets lov, § 6 inden det forberedende møde, skal barnet tilbydes en bisidder eller en anden person fra barnets netværk, som barnet føler sig trygt ved. Bisidderen kan hjælpe barnet med at forstå sagen og udtrykke sin holdning, inden forældrekompetenceundersøgelsen påbegyndes. Bisidder eller støtteperson skal ikke deltage i selve forældrekompetenceundersøgelsen. Hvis der er tale om et barn med anden etnisk baggrund end dansk eller børn med grønlandsk baggrund, bør børne- og ungerådsgiveren afklare, om der er behov for, at der medvirker en tolk så det sikres, at barnet forstår, hvad der skal ske og kan give udtryk for egne holdninger.

Børne- og ungerådsgiveren skal sikre, at der er mennesker omkring barnet, der tager vare på og understøtter barnet i at opretholde en så normal hverdag som muligt. Det indebærer, at børne- og ungerådsgiveren drøfter og laver konkrete aftaler med forældre og eventuelle andre i barnets netværk om, hvordan de kan understøtte barnet.

Tip til praksis



Understøttelse af barnets inddragelse

Børne- og ungerådsgiveren kan med fordel gøre sig overvejelser om følgende områder, der kan kvalificere barnets inddragelse i forløbet, når forældrekompetenceundersøgelsen udarbejdes:

Inddragelsesform. Skal barnet deltage i møde med børne- og ungerådsgiveren sammen med forældrene, eller vurderes det at være til barnets bedste at inddrage barnet på anden vis?

Invitation til samtale. Skal barnet mundtligt inviteres med til møder, eller skal møder og samtaler aftales på anden vis? Hvordan formidles bedst mødernes formål og indhold?

De fysiske rammer. Spørg gerne barnet forinden, om det har ønsker til, hvor samtalen skal finde sted. Foregår mødet hos kommunen, skal børne- og ungerådsgiveren gøre sig overvejelser om et egnet lokale hertil.

Særlige forhold ved barnet. Har barnet fx en funktionsnedsættelse, som kan betyde, at inddragelse bør ske på en særlig tilrettelagt måde, hvor der tages hensyn til barnets særlige behov?

Mulige spørgsmål og/eller kommentarer fra barnet. Forbered barnet på, at det er godt, hvis barnet tænker over mulige spørgsmål til børne- og ungerådsgiveren eller bringer andre ting op, som barnet har brug for at sige.



For mere inspiration til børneinddragelse i sagsbehandlingen henviser vi til følgende publikationer

Social- og Boligstyrelsen for Partnerskab om Børnene Først (2023): *Anbefalinger og praksiseksempler om børneinddragelse i sagsbehandlingen.*

Social- og Boligstyrelsen i regi af Videnscenter om børneinddragelse og udsatte børns liv (2023): *Videnstema: Inddragelse af børn og unge med handicap i egen sag.*

Social- og Boligstyrelsen i regi af Videnscenter om børneinddragelse og udsatte børns liv (2024): *Laura Lundys model for børneinddragelse – målrettet myndighedsområdet.*

Udgivelserne kan findes på Social- og Boligstyrelsens hjemmeside www.sbst.dk.



Mulige temaer i den forberedende samtale med barnet

Bekymringen for barnet og barnets perspektiv herpå. Forklar, hvorfor kommunen er bekymret for barnets trivsel, og lad barnet fortælle, hvordan barnet ser sin situation. Er der fx emner, som bekymrer barnet, eller er der noget, barnet ved, at forældrene er bekymrede for?

Om forældrekompetenceundersøgelsen. Forklar, hvilken ny viden undersøgelsen skal give kommunen. Hvilke nye personer vil barnet møde, og hvad kommer der konkret til at ske?

Børne- og ungerådgiverens rolle. Informér barnet om, at børne- og ungerådgiveren skal hjælpe og støtte og samtidigt holde øje med, at barnet trives og udvikler sig i positiv retning. Hvis børne- og ungerådgiveren vurderer, at barnet kunne have brug for støtte i undersøgelsesperioden, skal dette drøftes med barnet.

Den løbende inddragelse af barnet. Tal med barnet om, hvordan barnet bedst inddrages i sagsbehandlingen, mens forældrekompetenceundersøgelsen pågår.

Næste sagsskridt. Tydeliggør, hvad der nu skal ske. Spørg, hvordan barnet har oplevet samtalen, og om der er noget, barnet ikke har forstået eller ikke har fået sagt. Sørg for, at det er aftalt, hvem barnet kan tale med undervejs i forløbet, så barnet får mulighed for at få svar på spørgsmål, der kan opstå undervejs.

Forberedelse af forældrene

Børne- og ungerådsgiveren skal løbende forklare forældrene, hvad der er kommunens vurderinger og beslutninger, og være åben omkring sine overvejelser, så forældrene får mulighed for at komme med eventuelle supplerende input. Børne- og ungerådsgiveren skal ligeledes sikre, at forældrene forstår, hvad der sker, og de mulige konsekvenser af udfaldet af den børnefaglige undersøgelses konklusioner. Hvis der er tale om forældre med anden etnisk baggrund end dansk eller forældre med grønlandsk baggrund, bør børne- og ungerådsgiveren afdække, om der er behov for at anvende en tolk i dialogen med forældrene. Børne- og ungerådsgiveren bør også være særlig opmærksom på, om forældrene forstår, hvad en forældrekompetenceundersøgelse er, herunder psykologens rolle, og hvordan undersøgelsen udføres, samt hvad undersøgelsen skal bruges til. Som udefrakommende kan det være vanskeligt at forstå det danske sociale system, den danske kultur og samfundsstrukturer. Dette kan føre til misforståelser og skepsis, som kan være vigtige at forebygge og/eller italesætte.

Forældrene bør have mulighed for at give deres eventuelle ønsker til forældrekompetenceundersøgelsen til kende. Forældrene kan fx have ønsker til psykologens kvalifikationer, at bestemte akter skal indgå i undersøgelsen eller holdninger til, hvordan møderne bedst tilrettelægges. Disse bør børne- og ungerådsgiveren forholde sig til og imødekomme, hvis det vurderes muligt og hensigtsmæssigt. Børne- og ungerådsgiveren skal redegøre for sine overvejelser og vurderinger af forældrenes perspektiver i journalen.

Tip til praksis



Mulige temaer i samtalen med forældrene

Tydeliggørelse af det juridiske grundlag. Informér forældrene om de juridiske rammer for undersøgelsen.

Tilrettelæggelse af undersøgelsen. Spørg forældrene om deres ønske til, hvordan rammerne for undersøgelsen bedst tilrettelægges, og deres vurdering af, hvordan rammerne kan understøtte varetagelsen af barnets behov.

Inddragelse af barnet. Spørg forældrene om deres vurdering af, hvordan barnet bedst og mest skånsomt inddrages i forløbet, hvad barnet konkret bør vide, og hvordan der bedst tales med barnet.

Understøttelse af forældrenes deltagelse. Tal med forældrene om, hvordan kommunen bedst kan understøtte deres deltagelse i forældrekompetenceundersøgelsen, og om der er noget, forældrene kunne have brug for, herunder relevansen af at involvere fx en bisidder, støtteperson, jf. barnets lov, § 75, eller anden støtte. Bisidder, støtteperson eller anden støtte skal ikke deltage i selve forældrekompetenceundersøgelsen.

Næste sagsskridt. Tydeliggør, hvad der nu skal ske. Spørg, hvordan forældrene har oplevet samtalen, og om der er noget, de ikke har forstået eller ikke har fået sagt.

Kapitel 3. Valg af autoriseret psykolog

Det er børne- og ungerådgiveren, der har beslutningskompetence til at beslutte, hvilken psykolog der skal gennemføre forældrekompetenceundersøgelsen. Valget af psykolog skal bero på overvejelser om, hvordan der bedst sikres kvalitet og ordentlighed i undersøgelsen. Det skal også overvejes, om forældrenes eventuelle ønsker hertil kan imødekommes. Børne- og ungerådgiveren skal i dialogen med forældre, og eventuelt barn, tydeliggøre, at valget skal bero på en samlet vurdering af psykologens faglige kvalifikationer til at løse den konkrete opgave, krav om psykologens habilitet og uvildighed, og hvad der er praktisk muligt.

Det er et lovmæssigt krav, at kommunen skal vælge en psykolog, der er autoriseret.

I sager, hvor anbringelse af et barn eller en ung med grønlandsk baggrund overvejes, og hvor der som led i den børne- eller ungefaglige undersøgelse indgår en psykologisk undersøgelse, som ellers kunne være foretaget ved en standardiseret psykologisk test, er kommunen forpligtet til at anmode VISO om en udredning jf. § 171 b i barnets lov. Herudover gøres der opmærksom på, at VISO tilbyder rådgivning i øvrige sager med familier med grønlandsk baggrund.

Lovgivning



Psykologen skal være autoriseret

Barnets lov, § 22, stk. 4

Iværksætter kommunalbestyrelsen en psykologisk undersøgelse af forældremyndighedshaveren, skal undersøgelsen foretages af en autoriseret psykolog.

Psykologens kompetencer, kvalifikationer og erfaringer

Der skal generelt stilles store psykologfaglige krav til kvaliteten af forældrekompetenceundersøgelser, da undersøgelserne ofte gennemføres i yderst følsomme sager. Det er ligeledes sager, der ofte har stor indflydelse på de involveredes liv, og forældrekompetenceundersøgelsen tillægges typisk stor vægt, når den indgår i sagens oplysningsgrundlag. Blandt andet derfor skal der stilles store psykologfaglige krav til kvaliteten af forældrekompetenceundersøgelser og dermed også til de kompetencer, kvalifikationer og erfaringer, som den autoriserede psykolog bør besidde. At en psykolog er autoriseret betyder, at pågældende ud over sin akademiske uddannelse til psykolog også har gennemgået en supplerende toårig praktisk uddannelse. Alle autoriserede psykologer er underlagt psykologloven. Det er Psykolognævnet, der autoriserer psykologer og fører tilsyn med autoriserede psykologers faglige virke. På Psykolognævnets hjemmeside fremgår navne på alle psykologer, der er autoriserede af Psykolognævnet.

Undersøgelserne bør gennemføres af psykologer, der har et solidt kendskab til familiodynamik, familiepsykologi, udviklingspsykologi, tilknytningsteori og psykopatologi, og som kan sikre et fokus på afdækning af forældrenes ressourcer og udviklingspotentiale.

Undersøgelserne bør foretages af psykologer med undersøgelseserfaring samt erfaring med at gennemføre børneundersøgelser. Psykologen bør endvidere have modtaget relevant supervision i undersøgelsesforløb. Hvis der er tale om en familie med anden etnisk baggrund end dansk eller en familie med grønlandsk baggrund, kan det undersøges, om der kan findes en psykolog, som har erfaring med den specifikke målgruppe.

Hvis børne- og ungerådgiverens opdrag til undersøgelsen indeholder helt særlige definerede problemstillinger, skal børne- og ungerådgiveren tilstræbe, at den

psykolog, der vælges til at gennemføre undersøgelsen, har kompetencer i forhold til de omhandlede problemstillinger. Psykologen bør ligeledes gøre opmærksom på, hvis det ikke er tilfældet. Psykologen forventes at have en grundlæggende viden om de retlige og administrative forhold på anbringelsesområdet, herunder kendskab til gældende praksis i behandling af sager om anbringelse med og uden samtykke, samværsafgørelser og adoption uden samtykke.

Krav til habilitet, omhu og samvittighedsfuldhed

Har psykologen kendskab til familien på forhånd, bør psykologen vurdere, i hvilken udstrækning det har betydning for arbejdet, og orientere børne- og ungeråd-giveren om dette, inden undersøgelsen sættes i gang. Herved kan børne- og ungeråd-giveren vurdere, om der på grund af habilitetsproblemer skal vælges en anden psykolog.

Psykologen skal udvise omhu og samvittighedsfuldhed. Dette betyder fx, at psykologen skal holde sig til rollen som undersøgende psykolog i en forældrekompetenceundersøgelse. Psykologen skal i forældrekompetenceundersøgelsen som neutral undersøge skildre det aktuelle billede af forholdene og foretage vurderinger på baggrund af undersøgelsen. Psykologen må fx ikke give en mor råd om, hvordan hun skal opføre sig over for barnet.

Lovgivning

§

Omhu og samvittighedsfuldhed

Psykologloven, § 12

En autoriseret psykolog er under udøvelsen af sin virksomhed forpligtet til at udvise omhu og samvittighedsfuldhed.

Forældrekompetenceundersøgelser kan gennemføres af såvel kommunalt som privat ansatte autoriserede psykologer. Når der benyttes kommunalt ansatte autoriserede psykologer, er det særlig vigtigt, at der under

undersøgelsen er en klar adskillelse mellem undersøgelsen, indsatser i familien og sagsbehandlingen i øvrigt.

I forbindelse med undersøgelsen bør psykologen ikke indgå aftaler med barnet eller forældrene om at være terapeut for dem på et senere tidspunkt. Psykologen bør heller ikke påtage sig andre opgaver for forældrene, før sagen er endeligt afgjort.

Praktiske forhold i valget af psykolog

Praktiske forhold i forbindelse med valg af psykolog kan fx være, hvilken af de mulige kvalificerede psykologer der har mulighed for at gennemføre undersøgelsen inden for den afsatte tidshorisont, geografiske placering, herunder rimelig transporttid for forældre og barn, prisforskelle mellem egnede psykologer m.m.

Inddragelse af forældre i valg af psykolog

Børne- og ungeråd-giveren bør, når der vælges psykolog, understøtte, at forældrenes perspektiver til valg af psykolog kommer frem, inden børne- og ungeråd-giveren beslutter, hvilken psykolog der skal gennemføre forældrekompetenceundersøgelsen.

Børne- og ungeråd-giveren bør i samtalen med forældrene om forældrekompetenceundersøgelsens baggrund og formål også afdække, om forældrene har særlige ønsker eller præferencer i forhold til valg af psykolog. Nogle forældre kan fx have særlig præference i forhold til køn, alder eller et ønske om, at psykologen har samme kulturelle baggrund som dem selv. Det kan også være, at forældrene har ønsker til psykologens kvalifikationer, eksempelvis kendskab til et handicap eller kendskab til den kultur, som familien kommer fra. Har forældrene på forhånd velbegrundet modstand mod en bestemt psykolog, bør det tilstræbes at finde en anden psykolog.

Det er ikke givet, at forældrenes ønsker kan efterkommes, men børne- og ungeråd-giveren bør have dem med i sine videre overvejelser omkring valg af psykolog.

Kapitel 4. Rolle- og ansvarsfordeling mellem børne- og ungeråd giver og psykolog

Der skal være en tydelig rolle- og ansvarsfordeling mellem børne- og ungeråd giver og psykolog ved rekvirering, gennemførelse og afslutning af en forældrekompetenceundersøgelse. Børne- og ungeråd giveren er myndighedsperson og dermed den, der kan træffe beslutninger og har ansvaret for sagsbehandlingen, mens psykologen har ansvaret for udarbejdelsen af forældrekompetenceundersøgelsen. Denne rollefordeling bør afstemmes indledningsvist, så det sikres, at både børne- og ungeråd giver og psykolog ikke er i tvivl om, hvem der har ansvaret for hvad, mens undersøgelsen pågår.

Rolle- og ansvarsfordeling i forbindelse med undersøgelsens opdrag

Når kommunen har valgt en psykolog, fremsender børne- og ungeråd giveren sit udkast til opdrag til psykologen. Børne- og ungeråd giveren og psykologen skal i fællesskab kvalificere opdraget, så det fremstår entydigt og klart afgrænset og dermed udgør en fælles ramme for den kommende forældrekompetenceundersøgelse. Begge parter har ansvar for, at opdraget er fyldestgørende, relevant og realistisk i forhold til den konkrete sag. Det er i sidste ende børne- og ungeråd giveren, som er ansvarlig for det endelige opdrag og dets udformning.

I sager hvor anbringelse af et barn eller en ung uden for hjemmet fra en familie med grønlandsk baggrund overvejes, og hvor der som led i den børne- eller ungefaglige undersøgelse indgår en psykologisk undersøgelse, som ellers kunne være foretaget ved en standardiseret psykologisk test, er kommunen forpligtet til at anmode VISOs særlige enhed med ekspertise i grønlandske sproglige og kulturelle forhold om en faglig udredning.

Herudover gøres der opmærksom på, at børne- og ungeråd giveren i øvrige sager der vedrører familier med grønlandsk baggrund kan rette henvendelse til VISOs særlige enhed med ekspertise inden for grønlandske sproglige og kulturelle forhold for rådgivning.

Kvalitet



Samarbejde om opdraget til forældrekompetenceundersøgelsen

Undersøgelsens opdrag bør kvalificeres i et samarbejde mellem børne- og ungeråd giver og psykolog. Børne- og ungeråd giveren udarbejder et opdrag, der danner baggrund for valg af psykolog, og som udgør fundamentet for den indledende dialog med denne. Der kan eventuelt ske en tilpasning af opdraget på baggrund af en fælles drøftelse om, hvordan den relevante viden bedst tilvejebringes, hvordan formålet med undersøgelsen bedst opnås og ved anvendelse af hvilke informationskilder m.m. Det muliggør, at henholdsvis børne- og ungeråd giver og psykolog bringer hver deres fagligheder i spil i forhold til undersøgelsens formål, indhold og form. Det er i sidste ende psykologen, der har fagligheden til at tage stilling til, hvilke(n) test(s) der skal anvendes.

Det vil endvidere være relevant at sikre, at børne- og ungeråd giver og psykolog er nået til enighed om, hvilke relevante sagsakter der bør indgå i undersøgelsen, samt hvordan undersøgelsen forventes at forløbe. Dette præ-senteres for forældre og barn, hvis det deltager, på det fælles opstartsmøde. Hvis forældre og barn har ønsker og præferencer, påhviler det børne- og ungeråd-giveren, at disse så vidt muligt indgår i tilrettelæggelsen af undersøgelsen.

Når kommunen har rettet henvendelse til en psykolog om gennemførelse af en forældrekompetenceundersøgelse, er det den autoriserede psykologs ansvar ved kontraktindgåelse at vurdere det opdrag, der er stillet, med hensyn til:

- om det er metodisk muligt at gennemføre undersøgelsen
- om opgaven ligger inden for psykologens kompetenceområde
- at afklare eventuelle uklarheder med børne- og ungeråd giver som opdragsgiver
- at vurdere eventuelle habilitetsproblemer.

Rolle- og ansvarsfordeling i undersøgelsesperioden

Der påhviler børne- og ungeråd giver og psykolog et gensidigt ansvar for at orientere hinanden, hvis der i selve undersøgelsesprocessen opstår uenigheder, misforståelser eller andre udfordringer, der kan stå i vejen for undersøgelsesforløbet.

Psykologen er fagligt ansvarlig for gennemførelse af undersøgelsen, som den er aftalt med henholdsvis barn, forældre og børne- og ungeråd giver. Det betyder, at psykologen fx skal kontakte børne- og ungeråd giveren, hvis psykologen oplever væsentlige ændringer i den aftalte ramme for undersøgelsen. Det kan dreje sig om udeblivelser, som indebærer, at tidsrammen ikke overholdes, forældrene kan modsætte sig undersøgelsen, eller der kan opstå forhold, der gør det nødvendigt at ændre opdraget. Såfremt forældrene undervejs i forløbet ikke længere vil medvirke, må psykologen fremsende sin redegørelse for de foreløbige resultater i den ufuldendte undersøgelse.

Psykologen er i hele undersøgelsesperioden underlagt lov om psykologer (psykologloven) og Psykolognævnets vejledende retningslinjer for autoriserede psykologer og de forpligtelser, der følger heraf. Det gælder både i forhold til underretningspligt og i forhold til eksempelvis journalføring, udveksling af oplysninger, aktindsigt m.m.

Hvis der vurderes behov for anvendelse af standardiserede psykologiske test som et led i børne- eller ungeråd-giveundersøgelse i sager, hvor kommunen overvejer anbringelse af et barn eller en ung med grønlandsk baggrund, er kommunen forpligtet til at anmode VISOs særlige enhed med ekspertise i grønlandske sproglige og kulturelle forhold om en udredning.

Børne- og ungeråd giveren har myndighedsansvar og beslutningskompetence i forhold til den konkrete sag. Børne- og ungeråd giveren er som tidligere nævnt underlagt de almindelige sagsbehandlingskrav som defineret i blandt andet barnets lov, forvaltningsloven og retssikkerhedsloven og er ansvarlig for at sikre relevant opfølgning, herunder løbende vurdering af barnets og forældrenes forhold og eventuelle behov for støtte m.m. Inden undersøgelsen påbegyndes, har børne- og ungeråd giveren besluttet, om der skal iværksættes støttende indsatser sideløbende med undersøgelsen, eller om eksisterende former for støtte skal fortsætte i undersøgelsesperioden. Mens undersøgelsen pågår, skal børne- og ungeråd giveren inddrage barnet og vurdere, om barnet har brug for særlig støtte eller tiltag som konsekvens af at medvirke i undersøgelsesforløbet.

Psykologen er forpligtet til at gøre opmærksom på, hvis forholdene ændrer sig, og det ikke er muligt at gennemføre undersøgelsen forsvarligt. Det er børne- og ungeråd giveren, der efter en sådan henvendelse fra og drøftelse med psykologen skal træffe afgørelsen om, hvorvidt et undersøgelsesforløb skal revideres på baggrund af udvikling i forløbet.

Det er børne- og ungeråd giveren, der har det endelige ansvar for at sikre en relevant inddragelse og høring af alle de involverede parter, herunder at bestemmelserne i barnets lov og retssikkerhedsloven overholdes – også i undersøgelsesforløbet.

Psykologens underretningspligt

Psykologen skal oplyse forældre, og eventuelt barn, om, at undersøgelsen afsluttes med en skriftlig erklæring med beskrivelse af undersøgelsens fund og psykologens vurdering af familiens forhold. Erklæringen sendes efter gennemgang med de undersøgte til kommunen, og de oplysninger, som kommer frem, vil således blive formidlet videre.

Iværksættelse af en forældrekompetenceundersøgelse er i sig selv et udtryk for en grad af bekymring for barnets udvikling, og undersøgelsen er en afdækning af disse forhold. Den afsluttende erklæring rummer psykologens formidling til kommunen om forhold i familien, der har betydning for barnets udvikling og trivsel, og som eventuelt vækker bekymring. I nogle tilfælde kan der foreligge så alvorlige og for barnet skadelige forhold, at det undervejs i undersøgelsesforløbet giver psykologen anledning til at underrette forvaltningen, jf. den skærpede underretningspligt.

Psykologer er omfattet af den skærpede underretningspligt, også når de gennemfører forældrekompetenceundersøgelser, idet de er offentligt ansatte eller i øvrigt udøver tjeneste for en offentlig myndighed.

Psykolognævnet kan som led i tilsynet udtale kritik, hvis en autoriseret psykolog undlader at underrette i tilfælde, hvor psykologen efter anden lovgivning har pligt til at underrette.

Lovgivning



Skærpet underretningspligt

Barnets lov, § 133

Personer, der udøver offentlig tjeneste eller offentligt hverv, skal underrette kommunalbestyrelsen, hvis de under udøvelsen af tjenesten eller hvervet får kendskab til eller grund til at antage, at:

- et barn eller en ung under 18 år kan have behov for støtte efter denne lov
- et barn umiddelbart efter fødslen kan få behov for støtte efter denne lov på grund af de kommende forældres forhold
- et barn eller en ung under 18 år kan have behov for støtte efter denne lov på grund af barnets eller den unges ulovlige skolefravær eller undladelse af at opfylde undervisningspligten
- et barn eller en ung under 18 år har været udsat for overgreb.

Kapitel 5. Opstart og rammesætning af undersøgelsen

Når børne- og ungerådgiver og psykolog er nået til enighed om en forståelse af den forestående undersøgelses formål, indhold og rammer, og der er defineret et fælles skriftligt opdrag, skal den egentlige undersøgelse igangsættes. Forældre og barn er løbende blevet inddraget i sagsbehandlingen og kender således inden mødet formålet med undersøgelsen og er orienteret om børne- og ungerådgiverens og psykologens roller i undersøgelsesforløbet.

Opstartsmøde

Selve undersøgelsesfasen bør altid indledes med et fælles møde mellem forældre, eventuelt barn, børne- og ungerådgiver og/eller faglig leder samt undersøgende psykolog. Det benævnes her opstartsmødet. Når undersøgelsen igangsættes, kan børne- og ungerådgiver og psykolog med fordel sammen aftale dagsorden og rammer for opstartsmødet med forældre og eventuelt barn. Børne- og ungerådgiveren skal inden mødet sørge for, at forældrene, hvis de ønsker det, sikres mulighed for at tage en bisidder eller eventuel støtteperson med til opstartsmødet. Såfremt barnet deltager i opstartsmødet, skal barnet ligeledes vejledes af kommunen om muligheden for at medtage en bisidder eller støtteperson efter §§ 6 og 53 i barnets lov. Hvis der er tale om en familie med anden etnisk baggrund end dansk eller en familie med grønlandsk baggrund, bør det afklares, om der er behov for, at der deltager en tolk.

Formålet med opstartsmødet er at sikre, at alle parter er klar over, hvad der skal undersøges, hvorfor det skal undersøges, og hvor længe forældrekompetenceundersøgelsen varer. Derudover skal rollefordelingen mellem børne- og ungerådgiver og psykolog igen tydeliggøres. Forældre, og eventuelt barn, skal have mulighed for at stille spørgsmål undervejs. Afslutningsvis skal der indgås konkrete aftaler i forhold til gennemførelse af undersøgelsen.

Børne- og ungerådgiveren skal i hver enkelt sag vurdere, hvorvidt det er hensigtsmæssigt at invitere barnet med til møder, eller om barnet skal involveres på anden måde, så barnets perspektiv inddrages i sagsbehandlingen.



Overvejelser om barnets deltagelse i opstartsmødet

Barnet kan fx deltage i opstartsmødet, hvis barnet har lyst og vurderes modent til at forstå det, der foregår. Deltager barnet, skal mødet tilrettelægges børnevenligt, det vil sige med afsæt i barnets behov i forhold til enkelt og konkret sprogbrug, kortere mødetid, flere pauser og opsamlinger m.m. Der kan ligeledes være behov for, at mødet tilrettelægges på en særlig måde, såfremt barnet har funktionsnedsættelser, eller der er brug for særlige hjælpemidler.

Er der uoverensstemmelser, voldsomme intersemodsætninger, eller er dialogen med forældrene særlig vanskelig, kan direkte mødedeltagelse være uhensigtsmæssig for barnet. Her kan det være relevant at involvere barnet på anden vis. Det kan fx ske, ved at børne- og ungerådgivere afholder en samtale med barnet alene eller sammen med psykologen, måske i barnets hjem eller et andet sted, hvor barnet er trygt. Hvis barnet har en funktionsnedsættelse, kan det også være relevant at tilrettelægge barnets deltagelse på anden vis end gennem direkte mødedeltagelse.



Mulig dagsorden til opstartsmødet

Dagsorden udarbejdes altid ud fra den konkrete sag, men det vil ofte være hensigtsmæssigt fx at komme omkring nedenstående punkter:

Formålet med undersøgelsen. Børne- og ungerådgiveren tydeliggør, hvorfor kommunen har ønske om og/eller behov for at få foretaget en forældrekompetenceundersøgelse, samt hvad formålet med undersøgelsen er.

Orientering om undersøgelsens forløb og varighed. Psykologen skitserer den påtænkte fremgangsmåde, ligesom det præciseres, hvilke sagsakter psykologen har eller får som baggrundsmateriale for undersøgelsen. Psykologen gennemgår tidsplanen for undersøgelsen og præsenterer, hvordan forældre, eventuelt barn, og børne- og ungerådgiver vil få tilbagemelding på undersøgelsen.

Rollefordeling. Børne- og ungerådgiver og psykolog gennemgår deres rollefordeling, herunder at det er kommunen, der bestiller, modtager og anvender undersøgelsen til efterfølgende at træffe beslutninger i sagen. Psykologen har til opgave at undersøge, vurdere og belyse sagen fagligt. Psykologen kan endvidere informere om sin rolle

som uvildig, uhildet og uafhængig af myndighedsudøvelsen samt sine forpligtigelser i henhold til blandt andet psykologloven, og at psykologen er forpligtet til at videregive børne- og ungerådgiveren det billede, undersøgelsen giver. Endelig kan børne- og ungerådgiveren som en del af rollebeskrivelsen forklare, hvordan forældrene og barnet har været inddraget i processen hidtil. Det bør tydeliggøres, at forældrene har et ansvar i forhold til at deltage i undersøgelsen, og de bør informeres om, hvad det kan få af betydning, hvis de ikke ønsker at medvirke til undersøgelsen, samt hvad det kan få af mulige konsekvenser, hvis forældrene har mange udeblivelser eller afbud i undersøgelsesforløbet.

Konkrete aftaler. Der kan med fordel indgås konkrete aftaler om, hvor og hvornår forældre og barn skal mødes med psykologen.

Forældrenes tanker og spørgsmål. Forældre, og eventuelt barn, fortæller om deres tanker forud for undersøgelsen og får mulighed for at stille spørgsmål til psykolog og børne- og ungerådgiver. Det skal sikres, at der er tid på mødet til at besvare forældrenes, og eventuelt barnets, spørgsmål.

I forbindelse med opdraget har børne- og ungerådgi-
veren angivet undersøgelsens ønskede tidsmæssige
ramme. Det er som nævnt vigtigt, at den tidsmæssige
ramme for forældrekompetenceundersøgelsen igen
tydeliggøres for forældre og barn på opstartsmødet,
blandt andet fordi det kan opleves krævende og bela-
stende at blive undersøgt. En klar tidsmæssig ramme
kan være med til at afhjælpe noget af det pres, det er at
deltage i en undersøgelse.

Børne- og ungerådgi-
veren bør understøtte, at forældre
og barn får let adgang til at deltage i undersøgelsen. Det
er vigtigt, at forældre kan leve op til deres ansvar for at
medvirke i undersøgelsen og møde op til aftalte tids-
punkter med børne- og ungerådgi-
ver og psykolog. Det
er i den henseende hensigtsmæssigt at inddrage foræl-
drene i mulige støttetiltag eller andre typer af aftaler for
at forebygge afbud og udeblivelser. I forhold til familier
med anden etnisk baggrund end dansk, bør det afklares,
om der er behov for tolkning, så det sikres, at familien
får den nødvendige viden og information til at kunne
deltage i undersøgelsen.

Tip til praksis



Inspiration til forebyggelse af afbud og udeblivelser

Undersøgelsen skal tilrettelægges, så både barn og forældre har de bedst mulige forudsætninger for at deltage. Derfor er det hensigtsmæssigt at tage hensyn til barnets hverdagsliv i planlægningen af undersøgelsen.

En måde at understøtte en let adgang til deltagelse i undersøgelsen kan fx være konkrete aftaler om ekstra påmindelser om mødetider, transportordninger eller involvering af eventuel støtteperson, jf. barnets lov, § 75, eller støtte, jf. § 85 i serviceloven, som kan støtte forældrene i at møde op til undersøgelsesaftaler.

Hvis forældrene er involverede i forløb med andre instanser, kan børne- og ungerådgi-
veren med fordel tage initiativ til at koordinere disse indsatser for at forhindre, at forældrene oplever at skulle deltage i møder på samme tid eller presses uhen-
sigtsmæssigt med krav fra forskellige instanser. Såfremt forældrene ikke er i arbejde, kan det fx overvejes, om de skal fritages for aktivering, mens forældrekompetenceundersøgelsen pågår.

Kapitel 6. Den psykologiske undersøgelse af forældrekompetencer

Forældrekompetenceundersøgelsen skal altid tage udgangspunkt i, om forældrene er i stand til at imødekomme det konkrete barns basale og udviklingsmæssige behov. En forældrekompetenceundersøgelse omfatter derfor både en undersøgelse af forældrene og af barnets udviklingsmæssige behov.

Hvad skal en forældrekompetenceundersøgelse afdække?

Forældrekompetenceundersøgelsen har til formål, ud fra det kommunale opdrag, at kortlægge det relationelle miljø hos forældrene og sammenholde det med barnets eller børnenes udviklingsniveau og udviklingsmæssige behov. Ved kortlægning af det relationelle miljø identificeres både forhold, der beforder udvikling, og forhold, der vedligeholder eller fremmer en negativ udvikling hos barnet.

Kvaliteten af det relationelle miljø påvirkes især af forældrenes niveau for mentalisering, som omhandler evne til indlevelse, medfølelse, fornemmelse for andre og evne til at tage en andens perspektiv samt bevidsthed om sig selv eller selvopfattelse. Desuden indgår kapacitet til affektregulering som en vigtig psykisk funktion i vurderingen af det relationelle miljø. Affektregulering omhandler evnen til at registrere og regulere egne følelser og den måde, hvorpå reguleringen kommer til udtryk i defensive strategier. Affektregulering fortæller om evnen til at styre sig, give sine følelser form og udtryk, bære behovsudsættelse og rumme andres følelser.

Forældrekompetence er ikke en absolut størrelse, men skal altid sammenholdes med de udviklingsmæssige behov, der skal tilgodeses hos det konkrete barn.

Informationskilder ved en forældrekompetenceundersøgelse

En forældrekompetenceundersøgelse bør altid bygge på information fra flere forskellige kilder:

- Informationer fra relevante sagsakter
- Informationer fra psykologens undersøgelse af barnet
- Informationer fra psykologens undersøgelse af forældrene
- Informationer fra psykologens observation af samspillet mellem barn og forældre
- Eventuelle informationer fra andre professionelle om barn og/eller forældre.

I den autoriserede psykologs undersøgelse vil de forskellige informationskilder bidrage til at give et samlet grundlag for forældrekompetenceundersøgelsens sammenfattende vurdering og konklusion. Psykologens arbejde med de enkelte informationskilder i forældrekompetenceundersøgelsen beskrives i de følgende afsnit og suppleres med et generelt afsnit om undersøgelsesmetoder.

Undersøgelsen omhandler og inddrager familiens medlemmer og eventuelle samboende, hvorfor det er forudsætningen for et retvisende billede, at der ikke medvirker bisidder eller deltager familiemedlemmer, som ikke er en del af opdraget for undersøgelsen.

Informationer fra relevante sagsakter

Sagsakterne rummer en mængde information, som er med til at sikre, at psykologen kan foretage en vurdering af barnets og forældrenes forhold, uden at der alene bliver tale om et øjebliksbillede af familiens situation.

Sagsakterne giver information om sagens problemstilling, herunder blandt andet forældrenes måde at håndtere egne forhold samt deres deltagelse i og udbytte af iværksatte indsatser og informationer om barnet, fx fra samtaler med barnet. Sagsakterne uddyber opdraget ved at tydeliggøre de problemstillinger og spørgsmål, der danner grundlag for, at forældrekompetenceundersøgelsen iværksættes, og som undersøgelsen skal belyse og besvare. Endvidere giver informationerne fra akterne grundlag for at danne hypoteser, som forældrekompetenceundersøgelsen kan be- eller afkræfte. Endelig kan bidrag fra sagsakterne øge værdien af undersøgelsen ved at pege på forhold, som ikke foreligger i psykologens egen undersøgelse.

Børne- og ungerådsgiveren må ikke udlevere flere sagsakter til psykologen end nødvendigt, for at psykologen kan besvare sagens opdrag.

Kvalitet



Relevante sagsakter

En undersøgelse bør tage udgangspunkt i den relevante tilgængelige viden, der findes i sagen. Relevante sagsakter kan være:

- Oplysninger om sagens historik i kommunen.
- Iværksatte indsatser med vurderinger heraf.
- Informationer om og fra barnet (fx underretninger, statusbeskrivelser fra sundhedsplejerske, børnehave, skole, samtaler med barnet).
- Tidligere undersøgelser af henholdsvis barn, søskende og forældre, fx diagnosticeringer, lægevurderinger, udredninger i regi af jobcentre, Familieretshus, børnehus, domstolsafgørelser mv.

Information fra den psykologiske undersøgelse af barnet

Den klinisk psykologiske børneundersøgelse har til formål at belyse barnets udviklingsniveau, vanskeligheder og psykiske ressourcer med henblik på at foretage en psykologisk vurdering af barnets særlige behov for støtte. Undersøgelsen rummer en kortlægning af barnets udviklingsniveau. Det betyder en vurdering af, hvordan barnet fungerer kontaktmæssigt, følelsesmæssigt, kognitivt, sprogligt og motorisk såvel som en vurdering af barnets fornemmelse af sig selv og andre. Vurderingen bør altid omfatte både barnets ressourcer og vanskeligheder.

Da det konkrete barn altid er forældrekompetenceundersøgelsens omdrejningspunkt, skal psykologen altid angive en vurdering af barnets udvikling og behov, herunder udækkede behov. Der skal altid indgå en klinisk psykologisk vurdering af barnet som en integreret del af den samlede undersøgelse.

Undersøgelsen af barnet bør altid finde sted med anvendelse af flere metoder som fx:

- Samtale og/eller leg med barnet tilpasset dets alder og modenhedsniveau, som giver information om dets oplevelse af sig selv og dets situation. Denne kontakt med barnet giver grundlag for at danne et klinisk indtryk af barnets funktionsniveau.
- Vurdering af barnet med særlige undersøgelsesmetoder til vurdering af kognitive og personlighedsmæssige funktioner.
- Observation af barnets bidrag i samspillet med forældrene.
- Undertiden observation af barnet i skole eller daginstitution.
- Eventuelt indhentes oplysninger om barnet fra fagprofessionelle, fx pædagog, lærer eller læge.

Den samlede vurdering af barnet bygger på en afvejning af alle de foreliggende informationer.



Hensyn til barnet i undersøgelsessituationen

Barnet bør orienteres om undersøgelsens formål, og hvad der konkret skal ske i undersøgelsesforløbet. Psykologen skal være omhyggelig med at etablere en respektfuld og god kontakt. Der skal fra psykologen også være særlig opmærksomhed på, at barnets udsagn ikke gengives og refereres på måder, der risikerer at føre til, at barnet lider overlast, ved fx at det udsættes for bebrejdelse fra forældrene.

Valg af ramme for undersøgelsen bør ligeledes ske ud fra hensynet til barnet. Hvis der er flere børn i familien, kan den individuelle undersøgelse suppleres med en fælles samtale, så børnenes indbyrdes forhold også belyses.

Der kan være sager, hvor den individuelle undersøgelse af barnet ikke er en del af opdraget i forældrekompetenceundersøgelsen. Det kan være begrundet i, at barnet er velbeskrevet på anden vis i form af en psykologisk eller psykiatrisk undersøgelse eller lignende. Da barnet er omdrejningspunktet i forældrekompetenceundersøgelsen, bør psykologen dog altid angive en vurdering af barnets udviklingsniveau og udviklingsmæssige behov. Disse må i så fald sammenfattes ud fra de kilder og data om barnet, psykologen har til rådighed.

Hvis psykologen finder, at den bestillende børne- og ungerådgivers opdrag er mangelfuldt i forhold til at kunne tegne et relevant billede af barnets behov, forventes det, at psykologen henvender sig til børne- og ungerådgiveren med henblik på at drøfte en eventuel udvidelse af opdraget.

Hvis der ikke er grundlag for en fuld børnepsykologisk undersøgelse, bør psykologen som minimum have set barnet ved samspilsobservation og have en samtale med barnet alene i forbindelse med forældrekompetenceundersøgelsen. Hvis det ikke er sket, bør psykologen redegøre for sit fravalg.

Informationer fra den psykologiske undersøgelse af forældrene

Undersøgelsen af forældrene skal blandt andet afdække mentaliseringsfunktion og selvopfattelse samt affektregulering og defensive strategier og på den måde kortlægge kvaliteten af forældrekompetencerne.

Undersøgelsen finder sted ved brug af flere metoder, og vurderingen må foretages ud fra de informationer, der kommer fra forskellige kilder.

Samtaler med forældrene

Undersøgelsen bør altid omfatte samtaler med forældrene, hvor de med egne ord kan beskrive deres situation, forhold og tanker.

Hvor der er tale om samlevende forældre, er det relevant at tale med dem både individuelt og sammen med henblik på at belyse deres indbyrdes forhold og samarbejde som forældre.

Samtalerne med forældrene danner grundlag for et klinisk indtryk, og på denne baggrund afklares, hvad der er behov for yderligere at undersøge med mere specifikke metoder, fx kognitivt niveau, personlighedsmæssige eller tilknytningsmæssige forhold, for at kortlægge forældrefunktionens kvalitet.

Informationer fra observationer af samspil mellem barn og forældre

Samspilsobservationer giver information om kvaliteten af det relationelle miljø gennem den interaktion, der kommer til udtryk i struktur, følelsesmæssig udveksling, omsorg og krav sætning. De kan på den måde fortælle, på hvilke måder og i hvilken grad interaktionen virker fremmende eller hæmmende på barnets udvikling.

Observationer af samspil mellem barn og forældre skal så vidt muligt indgå i en forældrekompetenceundersøgelse.

Samspilsobservationen kan være ustruktureret og finde sted, ved at psykologen er sammen med familien og har fokus på interaktionen. Ofte finder en sådan observation sted ved et hjemmebesøg, hvor familien er i sin naturlige ramme.

Kvalitet



Relevante emner til samtalerne

Samtaler med forældrene kan fx omfatte følgende emner:

- Forælderens egen baggrund og opvækst med særligt fokus på tilknytningshistorie.
- Skolegang, uddannelse og erhverv.
- Forælderens netværk, familie, venner og interesser.
- Forælderens beskrivelse af egen familie og familiens historie, herunder parforhold og hverdagslivet i familien.
- Forælderens beskrivelse af barnet, dets temperament og karakteristika, samt hvordan det har udviklet sig.
- Forældrenes beskrivelse af barnets eventuelle funktionsnedsættelse(r).
- Forælderens opfattelse af sig selv som forælder.
- Forælderens opfattelse af behov for støtte og erfaringer med den tilbudte støtte.
- Forælderens holdning til eventuelt misbrug, psykisk eller somatisk sygdom.

Observationen kan være struktureret i en form, hvor der stilles ikkevaliderede opgaver. Her giver psykologen familien én eller flere opgaver, som de skal samarbejde om at løse, mens psykologen iagttager deres samspil. Observationen kan også være struktureret med valideret metodik. I strukturerede samspilsobservationer vil psykologen aktivt igangsætte lege eller mere strukturerede og regelbundne aktiviteter. I flere strukturerede samspilsobservationer med valideret metodik er det praksis, at samspillet optages på video, som bruges til opgørelse og scoring af betydningsfulde aspekter af samspillet.

I ustrukturerede samspilsobservationer vil psykologen typisk forholde sig neutralt og diskret observerende til barn og forældres samspil under observationen. Ofte vil en kombination af strukturerede og ustrukturerede metoder være hensigtsmæssig.

Kvalitet



Anvendelse af strukturerede og ustrukturerede samspilsobservationer

Der bør gennemføres en struktureret samspilsobservation i forbindelse med undersøgelsen. Den strukturerede samspilsobservation kan med fordel suppleres med en ustruktureret samspilsobservation. Samspilsobservationerne tilrettelægges ud fra det konkrete opdrag og ud fra psykologens vurdering i den enkelte sag.

Ved valg af metode skal psykologen tilgodese tryghed og sikkerhed hos barn og forældre, så de er forberedte og kender til rammen for observationen. I nogle tilfælde er der overvåget samvær mellem barn og forældre, hvilket psykologen må tage højde for i sin planlægning og aftaler i forbindelse med opdraget.

Der kan være situationer, hvor det ikke er muligt at gennemføre samspilsobservationer. Hvis det er tilfældet, skal psykologen beskrive og begrunde, hvorfor det ikke er muligt. Det kan fx dreje sig om situationer, hvor barnet ikke har set sine forældre i længere tid, og hvor det vurderes at udgøre en markant belastning for barnet at gennemføre observationen. Det kan også være i situationer, hvor forældrekompetenceundersøgelsen gennemføres under graviditeten, og det derfor endnu ikke er muligt at observere og vurdere samvær og samspil.

Kvalitet



Omfang og rammer for observationer

Psykologen bør basere sine vurderinger på flere observationer over en vis periode. Tilrettelæggelsen vil altid bero på en konkret vurdering. Er barnet fx anbragt, skal observationerne tilrettelægges og gennemføres under hensyntagen til de eksisterende rammer for samvær, så barnet ikke lider overlast.

Hvor mange observationer, der udgør et tilstrækkeligt vurderingsgrundlag, vil bero på en konkret vurdering i den enkelte sag. Det vil blandt andet hænge sammen med, hvorvidt der viser sig et gentagende mønster i forældrenes adfærd og udvikling.

Undersøgelsesmetoder, herunder psykologisk testning

Når en psykolog skal planlægge og gennemføre en forældrekompetenceundersøgelse på baggrund af et kommunalt opdrag, er det fagligt relevant, at psykologen anvender systematisk psykologisk testmateriale og andre metoder. Formålet er at supplere den kliniske vurdering med personlighedsbeskrivelser til bidrag i det samlede billede af forældrenes ressourcer og vanskeligheder.

Psykologen bør udvælge de metoder, der konkret vurderes relevante til at bidrage til belysning af forældrekompetenceundersøgelsens opdrag. Psykologen bør begrunde sit metodevalg. I erklæringen skal det ganske kort angives, hvad den enkelte test eller metode omhandler og afdækker. Det afgørende er desuden, at undersøgeren ikke fremstiller testresultater, som om de i sig selv siger noget afgørende om forældrefunktioner. Psykologen skal ved selvstændig analyse og sammenfatning beskrive, hvordan de afdækkede ressourcer og udfordringer kommer til udtryk og udfoldelse i forældrefunktionen og samspillet med barnet. Hvis der er tale om en familie med anden etnisk baggrund end dansk, bør psykologen anvende testene med etisk hensyntagen, forsigtighed og eventuelle forbehold i forhold til vurderingen af testresultaterne.¹¹

I sager hvor anbringelse af et barn eller en ung uden for hjemmet fra en familie med grønlandsk baggrund overvejes, og hvor der som led i den børne- eller ungefaglige undersøgelse indgår en psykologisk undersøgelse, som ellers kunne være foretaget ved en standardiseret psykologisk test, er kommunen forpligtet til at anmode VISOs særlige enhed med ekspertise i grønlandske sproglige og kulturelle forhold om en faglig udredning. Herudover gøres der opmærksom på, at børne- og ungerådgiveren i øvrige sager der vedrører familier med grønlandsk baggrund kan rette henvendelse til VISOs særlige enhed med ekspertise inden for grønlandske sproglige og kulturelle forhold for rådgivning.

11 Faglig vejledning til psykologisk udredning af børn og unge med flygtningebaggrund.

Der kan i konkrete undersøgelsessituationer være særlige grunde til ikke at anvende systematiske metoder med testning mv., hvilket psykologen i så fald anbefales at redegøre for i sin erklæring.

Overordnet kan psykologiske tests og metodik opdeles i følgende hovedgrupperinger:

- 1. Metoder til testning og afdækning af kognitive funktioner, herunder begavelse og funktionsniveau samt fleksibilitet, opmærksomhed og andre eksekutive funktioner:**
 - » Kognitions- og intelligenstag
 - » Eventuelle specifikke neuropsykologiske tests
 - » Spørgeskemaer
 - » Selvrapporteringsskemaer.
- 2. Metoder til testning og afdækning af personlighedsfunktioner, herunder affektregulering, forsvarsmekanismer, indlevelsevne mv.:**
 - » Personlighedsprøver
 - » Billed- eller storytellingstest
 - » Struktureret interview
 - » Selvrapporteringstest
 - » Spørgeskemaer.
- 3. Metoder til observationer af samspil, som bidrager med afdækning af temaer i interaktionen mellem forældrene og barnet, herunder struktur, afstemning og gensidighed mv.:**
 - » Ustruktureret observation, typisk ved hjemmebesøg
 - » Strukturerede metoder med valideret metodik
 - » Struktureret observation, hvor der stilles ikkevaliderede opgaver.

Kvalitet



Kvalitet, præcision og etik

Psykologen bør metodisk arbejde ud fra en høj kvalitet, præcision og etik.

- *Kvalitet* i betydningen, at der så vidt muligt anvendes validerede metoder med høj reliabilitet.
- *Præcision* i betydningen, at psykologen er uddannet, eventuelt certificeret, og har erfaring med de valgte metoder og anvender dem "teknisk" korrekt og forskriftsmæssigt.
- *Etik* i betydningen, at psykologen udviser omhu, uhildethed og samvittighedsfuldhed.

Sammenfatning af undersøgelsen og udarbejdelse af erklæring

Undersøgelsens informationer skal sammenfattes i en erklæring, der kan give den kommunale myndighed, i praksis børne- og ungerådsgiveren, et udvidet grundlag for at træffe afgørelse i sagen.

Erklæringen skal give en beskrivelse af de indsamlede oplysninger, resultater fra tests og andre undersøgelsesmetoder samt kliniske vurderinger af barn, forældre og samspil. Disse oplysninger udgør præmisser for en samlet og afvejet vurdering, der skal belyse de temaer, som opdraget for undersøgelsen har angivet. Hvis der foreligger information om psykiatrisk lidelse eller afhængighed, skal betydningen af dette indgå i psykologens samlede vurdering af forældrekompetencen.

Erklæringen skal kunne stå alene og give selvstændig mening i sagen. Psykologen skal derfor i erklæringen redegøre for opgavens karakter, hvorfor og i hvilken situation den er igangsat og ikke forudsætte, at vigtig viden om sagen er bekendt af alle sagens parter. Psykologen skal også redegøre for de vigtigste informationer fra andre sagsakter, der er brugt i undersøgelsen, redegøre for de foretagne valg af fremgangsmåde og ved testning begrunde de valgte metoder samt kort beskrive de enkelte metoders anvendelsesområde. Vurderinger og konklusioner skal være resultat af en afvejning mellem de informationskilder, der vedrører samme forhold. Psykologen bør forholde sig til de eventuelle indbyrdes afvigelser, der måtte være i vurderingsgrundlaget.

Erklæringen skal sprogligt udformes under hensyntagen til, at forældrene umiddelbart skal kunne forstå den. Derfor skal fagudtryk så vidt muligt forklares, og komplicerede teoretiske fremstillinger undgås. I forhold til familier med anden etnisk baggrund end dansk eller familier med grønlandsk baggrund, kan der være behov for at få erklæringen oversat.

Erklæringen må ikke blive mere omfangsrig, end opdraget tilsiger.

Psykologen skal i forbindelse med udfærdigelsen af erklæringen udvise omhu og uhildethed.

Lovgivning

§

Omhu og uhildethed

Psykologloven, § 16

Autoriserede psykologer skal udvise omhu og uhildethed ved udfærdigelse af erklæringer, som de afgiver i deres egenskab af autoriserede psykologer.

Omhu i forbindelse med udfærdigelse af erklæringen kan fx være, at psykologens konklusioner og vurderinger fremstår tilstrækkeligt underbyggede. Psykologen skal fx beskrive baggrunden for sagen tilstrækkeligt i erklæringen. Det kan fx være at beskrive sit kliniske indtryk af forældrene og redegøre for gennemførte tests, herunder indholdet af testene og testresultater.

Psykologen skal udvise uhildethed, altså upartiskhed, når erklæringen udfærdiges. Psykologens vurderinger skal bero på, at psykologen forholder sig tilstrækkeligt neutralt under udførelsen af undersøgelsen.

Den autoriserede psykolog bærer ansvaret for den erklæring, vedkommende underskriver, herunder for omfang, indhold og udførelsen af den undersøgelse, som erklæringen vedrører.



Forslag til skabelon til erklæring

Erklæring kan bygges op omkring nedenstående skabelon tilpasset den konkrete undersøgelse.

De formelle rammer for undersøgelsen

- Navn og faktuelle oplysninger på autoriseret psykolog samt underskrift.
- Navn og faktuelle oplysninger om de undersøgte personer.
- Navn og faktuelle oplysninger på børne- og ungerådgiver og kommunens journalnummer.
- Undersøgelsens formål, baggrund og opdrag.
- Undersøgelsens form, herunder undersøgelsesperiode, antal møder med hvem og hvornår, anvendte undersøgelsesmetoder, oplysning om undersøgelsens afslutning og tilbagemelding.

Det materielle grundlag for undersøgelsen

- Information fra sagens akter: de relevante sagsakter, der bruges og belyser sagens problemstilling, herunder fx tidligere iværksat støtte og eventuelle tidligere undersøgelser.
- Informationer om og fra barnet eller børnene: klinisk indtryk, resumé af samtaler, observation,

eventuel testning, information fra netværk, sluttelig sammenfatning af barnets udvikling, trivsel og udviklingsbehov i klinisk vurdering.

- Informationer om og fra forældrene: forældrenes beskrivelse af barnet, familiens historie og udvikling, forældrenes opfattelse af sig selv, deres baggrund, eventuel testning, information fra indhentede oplysninger, sluttelig sammenfatning i klinisk vurdering.
- Informationer fra observation af samspil: sammenfatning i en klinisk vurdering.

Sammenfattende vurdering og konklusion til brug for den videre behandling af sagen

Sammenfattende vurdering og konklusion med afvejet faglig vurdering ud fra alle informationskilder i undersøgelsen. Vurderingen skal indeholde beskrivelse af forældrenes kompetencer til at tilgodese barnets behov, eventuelt med støtte, herunder vurdering af forældrenes udviklingspotentiale med vejledende bemærkninger om, hvilken fremtidssituation der kan tjene barnet bedst, og hvilken positiv rolle forældrene kan spille i denne.



Erklæringens sammenfattende vurdering og konklusion

Det anses for god kvalitet, at der i udfærdigelsen af erklæringen lægges stor vægt på, at der er en klar og logisk sammenhæng mellem undersøgelsens vurderinger og de konklusioner, der drages på baggrund af dem.

Det er ikke psykologens opgave at træffe afgørelse i sagen, og erklæringens sammenfattende vurdering og konklusion må ikke fremstå som en afgørelse. Erklæringen bør heller ikke munde ud i anbefalinger om iværksættelse af konkrete støttende indsatser eller anbringelse. Psykologen bør således undlade mere definitive konklusioner på, hvad den samlede afvejede vurdering kan føre til af mulige relevante støttende indsatser eller anbringelse uden for hjemmet, medmindre der direkte er bedt om dette i undersøgelsens opdrag. I sådanne tilfælde skal det nøje begrundes ud fra, hvad der i det samlede oplysningsgrundlag er psykologfagligt grundlag for at anbefale.



Informationer, der kan indgå i en vurdering af udviklingspotentiale

I vurderingen af forældrenes udviklingspotentiale kan der indgå viden, som forældrekompetenceundersøgelsen har afdækket, om:

- Forældrenes kognitive forudsætninger for at tilegne sig færdigheder, der sætter dem i stand til at møde barnets behov.
- Forældrenes personlige fleksibilitet til at ændre egen forældreadfærd.
- Forældrenes følelsesmæssige tolerance og kapacitet til at bære de frustrationer, der er forbundet med at lære nyt, som et behandlingsforløb indebærer.
- Forældrenes sociale stabilitet og evne til at indgå et forpligtende samarbejde med relevante professionelle.

Vurdering af forældrenes udviklingspotentiale og prognose

I nogle situationer rummer opdraget for undersøgelsen et ønske om en vurdering af forældrenes udviklingspotentiale. Udviklingspotentiale omhandler forældrenes muligheder for at udvikle deres forældrekompetencer, eventuelt med støtte, og deres motivation herfor.

Psykologen bør ikke komme med anbefalinger om konkrete støttende indsatser, medmindre den pågældende psykolog specifikt er blevet bedt om det i sagens opdrag. Den foretagne undersøgelse vil ofte rumme informationer, der kan anvendes og afvejes ved vurdering af udviklingspotentiale.

I vurderingen indgår informationer fra forældrene om deres motivation for udvikling. Det er i den forbindelse væsentligt at skelne mellem ønsker og motivation. Ved motivation indgår en erkendelse hos forældrene af egne vanskeligheder og begrænsninger, og denne erkendelse øger realismen i motivationen; altså hvorvidt forældrene reelt er i stand til at sætte handling bag deres ord og gode intentioner. Endvidere indgår forældrenes kapacitet til at erkende barnets behov og evne til at sætte disse foran egne som en dimension i vurderingen af udviklingspotentiale. En psykologfaglig vurdering af forældrenes udviklingspotentiale rummer derfor en vurdering af både deres evne og motivation til at ændre sig og udvikle deres forældrekompetencer.

I vurderingen kan information fra sagsakterne om iværksatte støttende indsatser underbygge vurderingsgrundlaget. Forhold som fx psykisk sygdom, funktionsnedsættelser eller misbrug udelukker ikke i sig selv, at forældrekompetencer kan være til stede eller vil kunne genvindes.

Om prognosevurdering i sager, hvor kommunen overvejer at indstille til adoption uden samtykke

I de undersøgelsesopdrag, som forvaltningen udarbejder i forbindelse med overvejelser om at indstille til adoption uden samtykke, efterspørges typisk psykologens vurderinger af et mere langsigtet perspektiv for forældrene og deres udviklingspotentiale som forældre. Her skal psykologen på baggrund af forældrekompetenceundersøgelsen give en helhedsvurdering; en såkaldt prognosevurdering af det fremtidige perspektiv for barnet og forældrene.

Det er et krav i sager, hvor kommunen indstiller et barn til adoption uden samtykke efter adoptionslovens § 9, stk. 3, at en autoriseret psykolog undersøger og vurderer forældrenes forældrekompetencer og udarbejder en prognosevurdering. Hvor en forældrekompetenceundersøgelse kun kan gennemføres med forældrenes samtykke og medvirken, må en prognosevurdering til brug for en sag om adoption uden samtykke i tilfælde af manglende medvirken udarbejdes på baggrund af foreliggende informationer og akter i sagen. Læs mere om prognosevurdering, betingelser og krav samt sagsbehandling i sager om adoption uden samtykke i Social- og Boligstyrelsens inspirationsmateriale på området¹² samt i Ankestyrelsens principmeddelelse 30-22 om adoption – adoption uden samtykke – varigt nedsat forældreevne – prognosevurdering – dokumentationskrav – førstegangsforældre.

Gennemgang af erklæring

Gennemgangen udgør afslutningen på forældrekompetenceundersøgelsen og har til formål at give forældrene viden om det billede, som psykologen har dannet sig af familien, og den vurdering, psykologen på den baggrund har foretaget. Endvidere har gennemgangen til formål, at faktuelle fejl eller graverende misforståelser kan rettes.

Det er vigtigt, at forældrene kan genkende sig selv i erklæringens gengivelse af, hvad de har sagt og bidraget med i undersøgelsens forløb, selvom de ikke nødvendigvis er enige i psykologens vurderinger og konklusioner. Forældrenes kommentarer kan med fordel vedhæftes eller tilføjes erklæringen.

Psykologen skal gennemgå den udarbejdede erklæring med de forældre og børn, der indgår i forældrekompetenceundersøgelsen, inden den fremsendes til kommunen, konkret til børne- og ungerådsgiveren som opdrags giver. Psykologen skal i den konkrete sag overveje, om det undersøgte barn er modent nok og har et funktionsniveau til at kunne forstå det, der bliver gennemgået, og om der er brug for særlige tilpasninger efter barnets modenhed og funktionsniveau. Hvis det drejer sig om en familie med anden etnisk baggrund end dansk eller en familie med grønlandsk baggrund, bør det afklares, om der skal deltage en tolk.

Gennemgangen understreger rollefordelingen mellem psykolog og børne- og ungerådsgiver, hvor sidstnævnte er opdrags giver og har beslutningskompetence, mens psykologen bidrager med oplysningsgrundlag for afgørelser.

I nogle tilfælde er det ikke muligt at gennemgå erklæringen med forældrene, før den afsendes. Forældrene kan fx ønske, at børne- og ungerådsgiver er til stede ved gennemgangen, og det bør respekteres. Det kan også forekomme, at forældrene udebliver fra gennemgangen (ad flere omgange) eller ikke ønsker at være med. Det kan dog ikke hindre sagens fremdrift, og psykologen må i sådanne tilfælde afsende erklæringen til børne- og ungerådsgiveren uden forudgående gennemgang med forældrene. Af og til kan hensynet til barnets sikkerhed begrunde, at gennemgangen af erklæringen ikke finder sted, før den afsendes. Såfremt det er tilfældet, skal der redegøres for en sådan undtagelse i erklæringen.

12 *Adoption uden samtykke – inspirationsmateriale til kommuner*, 3. udgave, 2024 og *Adoption uden samtykke – ni metoder til at afdække forældreevne*, 2015. Begge publikationer kan downloades på Social- og Boligstyrelsens hjemmeside.



Kapitel 7. Den socialfaglige omsætning af forældrekompetenceundersøgelsen

Efter psykologen har færdiggjort erklæringen, er det børne- og ungerådsgiverens opgave at anvende viden fra forældrekompetenceundersøgelsen i den børnefaglige undersøgelse. I sager, hvor kommunen har været forpligtet til at anvende VISOs særlige enhed med ekspertise i grønlandske kulturelle og sproglige forhold, vil VISOs konklusion indgå som en del af den viden, børne- og ungerådsgiveren skal anvende i den børne- eller ungefaglige undersøgelse.

I det øjeblik forældrekompetenceundersøgelsen overgår til kommunen, bliver den en del af oplysningsgrundlaget i den konkrete sag. Kommunens opgave er nu at omsætte denne nye viden i arbejdet med familien. Der skal være fokus på hurtig og effektiv sagsbehandling, fra erklæringen er modtaget, til afgørelsen er truffet og indsatsen iværksat. Det er børne- og ungerådsgiverens opgave at tilrettelægge en effektiv sagsbehandling, uanset om indsatsen peger mod anbringelse, hjemgivelse og/eller støttende indsatser til barn og forældre.

Det afsluttende møde om forældrekompetenceundersøgelsen

Når erklæringen er modtaget fra psykologen, bør der afholdes et fælles møde med alle involverede parter i sagen som markering af afslutningen på forældrekompetenceundersøgelsen. I mødet deltager forældre, barn, psykolog og børne- og ungerådsgiver samt eventuelt dennes faglige leder. Barnet kan deltage i mødet, medmindre der er forhold, der taler imod, fx barnets modenhed eller sagens karakter. Det vil altid være børne- og ungerådsgiverens vurdering i den konkrete sag, om det vil være hensigtsmæssigt, at der afholdes separate møder med henholdsvis barnet og forældrene.

Formålet med afslutningsmødet er at styrke en fælles forståelse af de forhold og vurderinger, psykologen peger på i sin undersøgelse af barn og forældre. Derfor bør forældrekompetenceundersøgelsen gennemgås i et fælles forum, hvor alle parter hører det samme. Forældrene får herved lejlighed til endnu engang at få gennemgået undersøgelsens centrale pointer, og børne- og ungerådsgiveren får uddybet konklusionerne ved den mundtlige gennemgang. Børne- og ungerådsgiveren skal opfordre forældrene til at medtage en eventuel bisidder eller støtteperson, som kan understøtte dem både før, under og efter mødet. Hvis der er tale om en familie med anden etnisk baggrund end dansk eller en familie med grønlandsk baggrund, bør det afklares, om der skal deltage en tolk.

Tip til praksis



Mulig dagsorden til det afsluttende møde

Ud fra den konkrete sag og sagens forløb vil det ofte være relevant at komme omkring følgende punkter på mødet, der afslutter forældrekompetenceforløbet:

- *Baggrund for forældrekompetenceundersøgelsen ved børne- og ungerådsgiver.*
- *Udlevering og gennemgang af erklæringen ved psykolog.*
- *Spørgsmål til undersøgelsen og eventuelt gennemgang af kommentarer ved forældre og eventuelt barn.*
- *Den videre proces ved børne- og ungerådsgiver.*

Børne- og ungerådsgiveren skal have en særlig opmærksomhed på barnet. Uanset om barnet deltager på mødet, skal barnet informeres og vejledes om, hvad undersøgelsen har givet anledning til, og hvad der fremadrettet skal ske. Deltager barnet på mødet, skal en eventuel bisidder inviteres med, såfremt barnet ønsker en sådan efter barnets lov, § 6.

Kvalitet



Børne- og ungerådsgiverens særlige opmærksomhed på barnet

Børne- og ungerådsgiveren bør også i forbindelse med det afsluttende møde have et særligt fokus på barnet og gøre sig umage med at tale med barnet og vise omsorg for det.

Barnet skal informeres om, hvilken ny viden der er kommet frem i forældrekompetenceundersøgelsen, og hvad der på kort sigt kommer til at ske med barn og forældre. Såfremt der skal iværksættes støttende indsatser, skal børne- og ungerådsgiver afklare, hvad der er barnets holdning til de forestående indsatser.

Børne- og ungerådsgiveren skal igen i denne sammenhæng være opmærksom på barnets rettigheder, fx hvornår barnet har ret til advokatbistand eller bisidder, og hvornår barnet kan udøve partsbeføjelser.

Ofte vil de undersøgte forældre ved afslutningsmødet være optagede af, hvad udfaldet af erklæringen vil blive, og hvilke indsatser kommunen påtænker at iværksætte. Særligt kan forældrene være optagede af, om den børnefaglige undersøgelse peger på anbringelse af barnet uden for hjemmet. Derfor bør børne- og ungerådsgiveren være forberedt på at kunne give et så klart svar som muligt, herunder tydeligt angive, hvorvidt der er tale om et møde om afslutningen af forældrekompetenceundersøgelsen eller et egentligt partshøringsmøde.

Fra undersøgelse til valg af indsats

Forældrekompetenceundersøgelsen er færdig efter det afsluttende møde. Det er nu børne- og ungerådsgiverens opgave på baggrund af denne og sagens øvrige akter i den børnefaglige undersøgelse at analysere og vurdere, hvad der i den konkrete sag er til barnets bedste. Herefter skal kommunen træffe afgørelse om, hvorvidt der skal iværksættes en indsats, og hvilken indsats der bedst imødekommer barnets behov.

Tip til praksis



Forvaltningsmæssige overvejelser, når erklæringen skal omsættes til en socialfaglig indsats

Børne- og ungerådsgiveren skal forholde sig til og omsætte den nye viden fra forældrekompetenceundersøgelsen. I forbindelse med afslutningen af den børnefaglige undersøgelse kan børne- og ungerådsgiveren blandt andet overveje følgende:

- Støtter erklæringen de eventuelle midlertidige indsatser, der er i gang i familien?
- Peger psykologens undersøgelse på, at forældrene har eller ikke har kompetencerne til at tage vare på og støtte barnet med udgangspunkt i barnets behov?
- Hvad er perspektiverne for forældrenes udvikling på kort og lang sigt, og kan barnet afvente denne udvikling?
- Peger forældrekompetenceundersøgelsen på, at en anbringelse uden for hjemmet bør overvejes?
- Har barnet særlige støttebehov, som skal imødekommes?
- Hvordan spiller psykologens undersøgelse ind i forhold til den øvrige viden om barnets forhold, som allerede er indhentet til den børnefaglige undersøgelse?

Kapitel 8.

Forældrekompetenceundersøgelse af kommende forældre

Er der grund til at antage, at der kan opstå behov for støtte til et barn umiddelbart efter fødslen, og sagen er alvorlig eller kompleks, skal der træffes afgørelse om undersøgelse af de kommende forældre, jf. barnets lov, § 26, stk.1.

Lovgivning

§

Den børnefaglige undersøgelse af kommende forældre

Barnets lov, § 26, stk. 1

Kommunalbestyrelsen skal træffe afgørelse om undersøgelse af de kommende forældre, når der er grund til at antage, at der kan opstå behov for støtte efter denne lov til et barn umiddelbart efter fødslen, og sagen er alvorlig eller kompleks.

Formålet med at foretage en undersøgelse, inden barnet fødes, er så tidligt som muligt at afdække ressourcer og udfordringer i familien, så den rigtige og tilstrækkelige indsats kan vælges fra starten og eventuelt iværksættes, allerede inden barnet fødes.

I de tilfælde, hvor der gennemføres en forældrekompetenceundersøgelse, inden barnet er født, gælder der i sagens natur det særlige forhold, at det er svært at vurdere det konkrete barns eventuelle behov for særlig støtte, fx hvis barnet fødes med en funktionsnedsættelse og/eller med behov for støtte eller behandling og forældrenes evne til at imødekomme disse specifikke

behov. De vurderinger, som psykologen foretager i erklæringen, skal derfor tage højde for, at der endnu ikke er et konkret barn, som forældrenes kompetencer skal vurderes i forhold til.

Undersøgelsen kan eksempelvis afdække, om der er behov for særlig støtte, om der er grundlag for at anbringe barnet uden for hjemmet umiddelbart efter fødslen med samtykke fra de kommende forældre, jf. § 46, stk. 4, i barnets lov, eller i helt særlige tilfælde uden samtykke fra de kommende forældre, jf. § 49, herunder om anbringelsen skal ske med en forlænget genbehandlingsfrist på tre år, jf. barnets lov, § 50, stk. 5, eller om der er grundlag for at bortadoptere barnet uden samtykke, jf. barnets lov, § 69.¹³

En forældrekompetenceundersøgelse af kommende forældre følger i udgangspunktet samme struktur og principper som beskrevet i kapitel 7. En forældrekompetenceundersøgelse af kommende forældre adskiller sig dog på ét centralt punkt fra andre forældrekompetenceundersøgelser, idet observationer af samspillet mellem barn og forældre ikke kan indgå som en informationskilde. I tilfælde, hvor der er søskende til det ufødte barn, bør det overvejes, om de skal inddrages i undersøgelsen med henblik på at vurdere det relationelle miljø, som forældrene skaber i interaktionen med dem.

13 VEJ nr 9148 af 15/03/2024: *Vejledning om anbringelse (Delvejledning 4 af 6 til barnets lov).*

Støtte til kommende forældre undervejs i undersøgelsesforløbet

Som i alle andre situationer skal børne- og ungerådgiver løbende vurdere og eventuelt iværksætte relevant støtte til forældrene undervejs i udarbejdelsen af undersøgelse af kommende forældre, og dermed også mens forældrekompetenceundersøgelsen pågår. I forbindelse med undersøgelse af kommende forældre bør børne- og ungerådgiveren have en særlig opmærksomhed på, om der er grundlag for at iværksætte støtte. Det kan være støttende indsatser som fx vejledning eller støtte til forældrene med henblik på at understøtte dem i at udvikle deres forældrekompetencer så meget som muligt, allerede inden barnet kommer til verden.

Kan sagen have et anbringelses- eller adoptionsperspektiv?

Der kan i nogle situationer være så stor bekymring for det ufødte barn og de kommende forældres muligheder for og kompetencer til at imødekomme barnets behov, at kommunen allerede inden påbegyndelse eller undervejs i undersøgelse af kommende forældre bliver opmærksom på, at det kan blive nødvendigt at anbringe barnet. Kommunen skal i undersøgelse af kommende forældre afdække og tage stilling til, om der er grundlag for at anbringe barnet uden for hjemmet. Hvis kommunen forventer, at barnet skal anbringes for en længere årrække, skal det overvejes, om det vil være til barnets bedste at blive adopteret.¹⁴

14 Vedrørende sager om adoption uden samtykke henvises til Social- og Boligstyrelsens publikation *Adoption uden samtykke – inspirationsmateriale til kommuner*, 3. udgave (2024).

Kvalitet



Vurdering af behov for observationer af samspil mellem barn og forældre

Børne- og ungerådgiver og psykolog bør i forbindelse med en forældrekompetenceundersøgelse af kommende forældre altid forholde sig til, om der er behov for at supplere med samspilsobservationer mellem forældre og barn efterfølgende.

Lovgivning



Overvejelse om adoption

Barnets lov, § 69

Kommunalbestyrelsen skal i følgende situationer overveje, om hensynet til kontinuitet og stabilitet i barnets eller den unges opvækst taler for, at barnet eller den unge gennem adoption får en ny familie, når det må antages, at barnet eller den unge vil være anbragt i en længere årrække:

- Ved anbringelse af et barn eller en ung uden for hjemmet efter §§ 46, 47 eller 49.
- Ved fortsat anbringelse af et barn eller en ung uden for hjemmet efter § 50.
- Ved permanent anbringelse af et barn eller en ung uden for hjemmet efter § 67.
- Når Ungdomskriminalitetsnævnet har truffet afgørelse om anbringelse af et barn eller en ung uden for hjemmet efter § 14 i lov om bekæmpelse af ungdomskriminalitet

Kapitel 9. Afbrudt eller manglende medvirken

En forældrekompetenceundersøgelse kan kun gennemføres, når forældre deltager i det omfang, undersøgeren vurderer, er nødvendigt.

Afbrudt medvirken

Hvis forældrene afbryder deres deltagelse i forældrekompetenceundersøgelsen, skal psykologen kontakte børne- og ungerådsgiveren. Børne- og ungerådsgiveren skal herefter beslutte, hvordan sagen videre skal forløbe, herunder fx om børne- og ungerådsgiveren vil forsøge at få forældrene til igen at deltage. Det kan eksempelvis være ved at orientere yderligere om, hvad det vil betyde for det videre sagsforløb, hvis de ikke længere ønsker at medvirke. Da det kun er muligt at færdiggøre forældrekompetenceundersøgelsen med forældrenes medvirken, må psykologen foretage vurdering af, om det er muligt at lave en vurdering på baggrund af de informationskilder, der foreligger på afbrydelsestidspunktet. Det er børne- og ungerådsgiveren og psykologen, der sammen aftaler, om forældrekompetenceundersøgelsen skal afsluttes, og i givet fald hvordan forældrene fx informeres herom. Den endelige beslutning påhviler kommunen.

Manglende medvirken

Hvis forældrene afviser eller ikke er i stand til at medvirke, kan der ikke gennemføres en forældrekompetenceundersøgelse. Børne- og ungerådsgiveren kan i sådanne situationer vurdere, om der er behov for, at psykologen laver en vurdering af forældrenes forældrekompetencer og prognose på det foreliggende grundlag, det vil sige på baggrund af sagens eksisterende akter. Dette kan være relevant at gøre fx i sager, hvor kommunen overvejer adoption uden samtykke. Læs mere om de særlige betingelser for og krav til dokumentation i sager, hvor der indstilles til adoption uden samtykke, i Social- og Boligstyrelsens vejledningsmateriale på området¹⁵.

15 *Adoption uden samtykke – inspirationsmateriale til kommuner*, 3. udgave, 2023 samt *Adoption uden samtykke – ni metoder til at afdække forældreevne*, 2015.

Kapitel 10.

Klagemuligheder

Psykolognævnets rolle

Psykolognævnet fører tilsyn med alle autoriserede psykologer uanset ansættelsessted. Psykolognævnet er en tilsynsmyndighed og ikke en klageinstans. Psykolognævnets tilsyn forholder sig til kvaliteten af psykologisk arbejde og ikke sagens substans. Der kan således ikke indgives en klage til Psykolognævnet, men der kan rettes henvendelse til Psykolognævnet, med henblik på at nævnet iværksætter en tilsynssag. Den, der henvender sig, er ikke part i en tilsynssag. Det er Psykolognævnet, som beslutter, om der er grundlag for at rejse en tilsynssag. Selvom der er en sag i Psykolognævnet, har det ingen opsættende virkning i forhold til sagsbehandlingen, det vil sige det har ikke nogen praktisk betydning for sagsbehandlingen¹⁶.

Beslutning om forældrekompetenceundersøgelse kan ikke påklages

En beslutning om, at der skal iværksættes en forældrekompetenceundersøgelse, er ikke en afgørelse, og der kan derfor ikke klages over, at en kommune vil eller ikke vil igangsætte en sådan undersøgelse. En forældrekompetenceundersøgelse er en del af den børnefaglige undersøgelse og derfor et led i sagsbehandlingen i forhold til at oplyse sagen. Hvis en borger ønsker at klage over sagsbehandlingen, skal klagen rettes til kommunens ledelse.

16 For mere viden om Psykolognævnets rolle og ansvar henvises til Psykolognævnets hjemmeside.



Social- og Boligstyrelsen
Edisonsvej 1
5000 Odense C
Tlf.: 72 42 37 00

www.sbst.dk

Maj 2025